

apagado orientado hacia afuera. Siguiendo la línea de la mandíbula, elimine los pelos más largos a lo largo del borde externo de la barba (Diagramas J y K). Para recortar la línea de la barba, sujete la recortadora verticalmente (con el interruptor de encendido/apagado orientado hacia usted). Comience desde el borde recortado de la barba y, con un movimiento descendente, recorte el área inmediatamente debajo de la línea de la barba. Para lograr una mayor definición de la línea de la barba, utilice la posición horizontal para recortar cualquier cabello que hubiera quedado largo (Diagrama L).

RECORTE DEL BIGOTE

Siempre comience con un bigote ligeramente húmedo. Al recortar su bigote las primeras veces, le recomendamos usar un peine para mantenerlo en posición mientras lo va recortando. Mientras mantiene el cabello en posición, recorte los extremos (con el interruptor de encendido/apagado orientado hacia afuera, usando un movimiento hacia arriba). Una vez que se sienta cómodo usando la recortadora recargable inalámbrica, tal vez prefiera usarla sin el peine. Simplemente coloque un dedo en el labio superior para alejar el cabello de la piel y recorte el bigote con un movimiento ascendente. Cuando haya logrado la longitud deseada, utilice un movimiento descendente para combinar los pelos del bigote. Asegúrese de recortar con lentitud y suavidad. Si aplica demasiada presión con demasiada rapidez, podría recortar demasiado (Diagrama M).

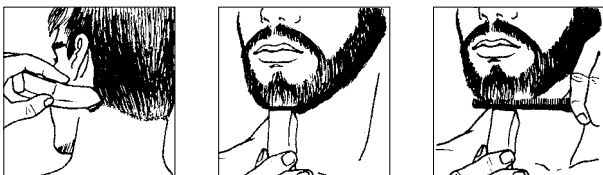


Diagrama I

Diagrama J

Diagrama K



Diagrama L

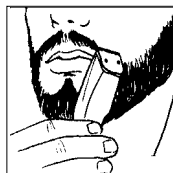


Diagrama M

FRENCH

MISES EN GARDE IMPORTANTES

Pendant l'utilisation d'un appareil électrique, il faut toujours suivre certaines règles de sécurité, notamment les suivantes. Lire toutes les instructions avant d'utiliser cette tondeuse de finition Andis.

DANGER : Pour réduire le risque d'électrocution :

1. Ne pas tenter de récupérer un appareil électrique qui est tombé dans l'eau. Le débrancher immédiatement.
2. Ne pas utiliser cet appareil dans le bain ou sous la douche.
3. Ne pas déposer ni ranger l'appareil à un endroit d'où il pourrait tomber dans une baignoire ou un lavabo. Ne pas mettre l'appareil dans l'eau ou dans un autre liquide.
4. Sauf en cours de recharge, toujours débrancher l'appareil de la prise électrique juste après l'utilisation.
5. Débrancher l'appareil avant de le nettoyer.

AVERTISSEMENT : Pour réduire les risques de brûlure, d'incendie, d'électrocution et de blessure :

1. Une supervision étroite est requise lorsque des enfants ou des personnes avec certaines invalidités utilisent l'appareil ou se trouvent à proximité.
2. Utiliser cet appareil seulement pour l'usage prévu décrit dans ce manuel. Utiliser uniquement les accessoires recommandés par le fabricant.
3. Ne jamais utiliser l'appareil si son cordon ou sa fiche de branchement est endommagé, s'il ne fonctionne pas correctement, s'il est tombé par terre, s'il est endommagé ou s'il est tombé dans l'eau. Le retourner à un centre de réparation pour examen et réparation.
4. Garder le cordon à l'écart des surfaces chaudes.
5. Ne jamais insérer un objet quelconque dans une ouverture de l'appareil. Insérer uniquement la fiche du transformateur de recharge dans la prise du rasoir.
6. Ne pas utiliser l'appareil à l'extérieur, dans un endroit où des aérosols sont employés ou encore dans un endroit où l'on administre de l'oxygène.
7. Pour éviter les blessures, ne pas utiliser des lames ou des guides de coupe cassés ou endommagés sous peine de s'abîmer la peau.
8. Insérer toujours la fiche dans l'appareil en premier, puis dans la prise secteur. Pour débrancher l'appareil, mettre toutes les commandes sur arrêt, puis retirer la fiche de la prise secteur.
9. Régler la tension avant de brancher l'appareil sur la prise.

CONSERVER CES INSTRUCTIONS

CE PRODUIT EST DESTINÉ À UN USAGE PROFESSIONNEL

MODE D'EMPLOI

RECHARGE DE L'APPAREIL – LIRE CE QUI SUIT AVANT DE RECHARGER LA TONDEUSE.

Sortir la tondeuse de finition sans fil d'Andis et l'adaptateur secteur de la boîte. L'adaptateur bi-tension doit être positionné manuellement sur la tension correcte avant d'être branché sur une prise électrique. Aux États-Unis, il doit être réglé sur 120 V (Diagramme A). Brancher l'adaptateur sur une prise 120 V (ou 240 V c.a. en fonction des normes locales). Pour que la batterie se charge, l'interrupteur de la tondeuse doit être sur position Arrêt. Brancher le cordon de l'adaptateur directement sur la tondeuse (Diagramme B). Le voyant vert de la tondeuse s'allume. La tondeuse n'est pas chargée à l'usine. **Pour un rendement optimal, la charger pendant 12 heures (une nuit entière) avant la première utilisation.**

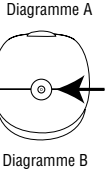
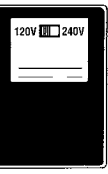


Diagramme A

Diagramme B

Quand elle n'est pas utilisée, la tondeuse peut rester branchée sur l'adaptateur. Celui-ci gardera la tondeuse chargée à fond, et le voyant vert restera allumé. La pile au nickel-métal-hydrure de la tondeuse n'est pas sensible à la surcharge. Toutefois, il est recommandé de débrancher l'adaptateur si la tondeuse doit rester inutilisée pendant sept jours ou plus.

REMARQUE : Les piles au nickel-métal-hydrure présentent un « effet de mémoire » plus faible que les piles au nickel-cadmium. L'effet de mémoire est causé par les périodes répétées d'usage bref suivies d'une recharge. La pile ne se déchargeant jamais complètement, elle « oublie » la quantité d'énergie qu'elle peut emmagasiner. Pour maximiser le rendement de la pile au nickel-métal-hydrure, procéder comme suit :

1. Huiler la lame. Mettre la tondeuse de finition en marche et la laisser tourner jusqu'à ce que la lame ralentisse sensiblement. Il n'est pas nécessaire d'attendre qu'elle s'immobilise complètement.
2. Arrêter la tondeuse. La recharger toute une nuit.
3. Vider la pile de la tondeuse de cette façon tous les soixante jours.

EN CAS D'ÉCHEC DE LA RECHARGE :

1. Vérifier si la prise secteur est alimentée (en branchant dessus un appareil qui fonctionne).
2. S'assurer que le cordon de l'adaptateur est bien branché sur la tondeuse. Tordre légèrement le connecteur de l'adaptateur pour vérifier si son branchement est correct. Si la tondeuse ne se recharge toujours pas, l'envoyer à Andis ou à un centre de service agréé par Andis pour examen et réparation ou remplacement.

ATTENTION : Ce produit contient une pile rechargeable, qui est recyclable à la fin de sa durée utile. Dans certains États, il est illégal de mettre cette pile au rebut dans une décharge municipale. Se renseigner auprès du service de gestion des déchets solides de la municipalité (ou composer le 1-800-822-8837) sur les options de recyclage ou d'élimination offertes dans votre région.

MISE AU REBUT CORRECTE DES PILES

Il est possible que les piles contiennent des métaux lourds tels que le mercure, le plomb, le cadmium et le nickel, qui peuvent nuire à l'environnement s'ils sont mis au rebut de manière incorrecte. Retirer les piles vides de l'appareil et mettre au rebut de manière appropriée. Certaines villes ont des programmes de recyclage ou de collecte de piles – contacter la mairie pour se renseigner sur les pratiques locales en vigueur.

MODE D'EMPLOI

Pour utiliser la tondeuse, pousser l'interrupteur vers la lame pour le mettre sous tension. Pour l'arrêter et l'éteindre, ramener le bouton à sa position initiale.

ENTRETIEN

Le mécanisme interne de la tondeuse a été traité à l'usine pour une lubrification permanente. Sauf pour les mesures d'entretien décrites dans ce mode d'emploi, tout entretien doit être confié à Andis ou à un centre de réparation agréé par Andis.

ENTRETIEN DES LAMES DE LA TONDEUSE DE FINITION ANDIS

(Il est possible que les illustrations de la tondeuse ne correspondent pas exactement au modèle acheté.)

Les lames doivent être huilées avant, pendant et après chaque utilisation. Si les lames de la tondeuse laissent des stries ou ralentissent, cela indique clairement qu'elles manquent d'huile. La tondeuse doit être tenue dans la position indiquée (Diagramme C) afin que l'huile n'atteigne pas le moteur. Déposer quelques gouttes d'huile pour tondeuse Andis sur l'avant et le côté des têtes de coupe (Diagramme D). Essuyer l'excès d'huile avec un chiffon doux et sec. Les lubrifiants en aérosol ne permettent pas d'appliquer suffisamment d'huile pour lubrifier correctement les lames, mais ce sont d'excellents agents de refroidissement pour tondeuse. Toujours remplacer les lames brisées ou ébréchées afin de prévenir les blessures. Enlever les poils qui adhèrent aux lames à l'aide d'une petite brosse ou d'une vieille brosse à dent. Pour nettoyer les lames, nous suggérons de les immerger dans un bac peu profond contenant de l'huile pour tondeuse Andis, pendant que la tondeuse fonctionne. Seules les lames doivent baigner dans l'huile. Cela devrait suffire pour enlever les poils et les saletés logées entre les lames. Après le nettoyage, arrêter la tondeuse, assécher les lames avec un chiffon sec, puis reprendre la coupe.

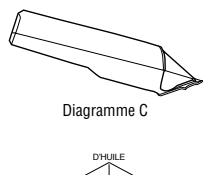


Diagramme C

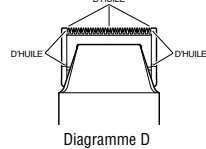
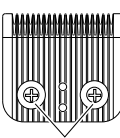


Diagramme D

REMPLACEMENT (RETRAIT) DU JEU DE LAMES

Pour enlever les lames, débrancher d'abord la tondeuse de la prise secteur. Retourner la tondeuse de façon à ce que les dents des lames pointent vers le bas. Pour cette opération, il est préférable de poser la tondeuse sur une surface plane. À l'aide d'un tournevis cruciforme, dévisser les deux vis qui retiennent les lames (Diagramme E). Retirer le jeu de lames de la tondeuse. Pour installer un jeu de lames neuf, aligner la lame supérieure et la lame inférieure à l'aide du guide de lame noir (Diagramme F). Ensuite, aligner la fente de la lame supérieure (la plus petite des deux lames) et la centrer sur l'étrier de la tondeuse (Figure F). Aligner les trous de vis de la lame inférieure (la plus grande des deux) sur les trous de vis du boîtier (Figure F). Tout en maintenant en position, remettre en place les vis de lame. Serrer les vis.



Vis des lames

Diagramme E

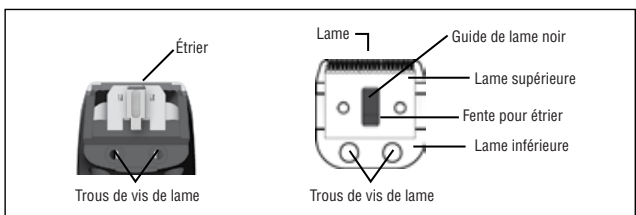


Diagramme F

UTILISATION DES GUIDES DE COUPE

La tondeuse rechargeable avec ou sans fil est vendue avec six guides de coupe : 1/2 po, 3/8 po, 1/4 po, 7 jours, 5 jours et 3 jours pour les coupes les plus courtes (Diagramme G).

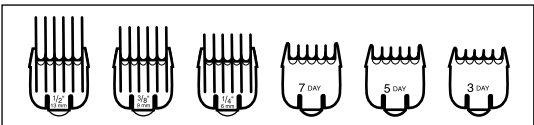


Diagramme G

FIXATION DES GUIDES DE COUPE

Glisser l'avant du guide de coupe sur les dents de la lame. Enclencher le guide sur l'arrière de la lame (Diagramme H).

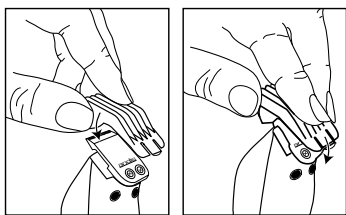


Diagramme H

LAMES : Lorsque la coupe est terminée, mettre l'interrupteur à la position Arrêt et retirer le guide de coupe (le cas échéant). Nettoyer délicatement les lames à l'aide de la brosse fournie avec la tondeuse. Pour les meilleurs résultats, appliquer au besoin une goutte d'huile pour tondeuses Andis sur la lame. Les roulements du moteur sont à graissage permanent – ne pas les lubrifier. Manipuler les lames avec précaution. Éviter de les heurter ou de s'en servir pour couper un matériau sale ou abrasif. Pour éviter d'endommager les piles et l'appareil, ne pas utiliser la tondeuse sous la douche ou dans la baignoire.

COUPE SUR LA NUQUE

La tondeuse rechargeable avec ou sans fil facilite la coupe des cheveux sur la nuque. Les résultats sont dignes d'un salon de coiffure professionnel. Peigner simplement les cheveux dans leur position naturelle et choisir le guide en fonction de la longueur de coupe désirée. Couper dans le sens naturel des cheveux. Lors des premières utilisations de la tondeuse, il est souvent plus facile de maintenir les cheveux en position à l'aide d'un peigne. Pour des cheveux plus courts, choisir un des guides qui coupent plus ras (Diagramme G).

COUPE DE LA BARBE

Humidifier légèrement la barbe avant de la tailler afin de faciliter la mise en forme. Peigner la barbe dans le sens du poil pour bien identifier les zones qu'il faut couper. Pour tailler le contour de la barbe et obtenir une coupe plus nette, tenir la tondeuse à l'horizontale, l'interrupteur tourné vers l'extérieur. En suivant la ligne de la mâchoire, couper les poils les plus longs sur tout le contour de la barbe (Diagrammes J et K). Pour tailler la ligne de la barbe, tenir la tondeuse à la verticale (l'interrupteur tourné vers vous). En partant du contour fraîchement taillé, tailler la zone directement sous la ligne de la barbe, dans un mouvement descendant. Pour une coupe plus nette, couper les poils dispersés en tenant la tondeuse à l'horizontale (Diagramme L).

COUPE DE LA MOUSTACHE

Humidifier légèrement la moustache avant de la tailler. Les premières fois, il est souvent plus facile de maintenir les poils en position à l'aide d'un peigne. Couper le bout des poils dans un mouvement ascendant, l'interrupteur tourné vers l'extérieur. Une fois à l'aise avec la tondeuse

rechargeable sans fil, le peigne devient inutile. Placer simplement un doigt sur la lèvres supérieure pour éloigner les poils de la peau et tailler la moustache dans un mouvement ascendant. Une fois la moustache coupée à la longueur voulue, placer les poils en les lissant vers le bas. Tailler lentement, avec précaution. Une trop grande pression trop rapidement risque de trop couper (Diagramme M).

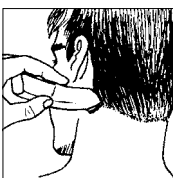


Diagramme I

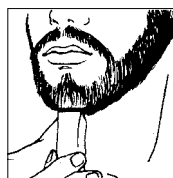


Diagramme J



Diagramme K

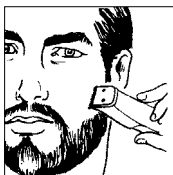


Diagramme L



Diagramme M

MANUFACTURER'S 12 MONTH LIMITED WARRANTY

This Andis product is warranted against defective material or workmanship for one year from the date of purchase. All implied warranties arising and by virtue of State law shall also be limited to one year. Any Andis product determined to be defective in material or workmanship during the warranty period will be repaired or replaced without cost to the consumer for parts and labor. The defective product must be returned via parcel post insured or U.P.S., with proof of purchase to any Andis Authorized Service Station or to: Andis, 1800 Renaissance Blvd., Sturtevant, Wisconsin 53177. IN CANADA please call: 1-800-335-4093. Enclose or attach a letter describing the nature of the problem. Due to foreign matter sometimes found in hair, trimmer blades, or resharpening of blades, are not subject to the one year warranty. Andis will not be liable under this warranty for any defect, failure or malfunction of any of its products caused by normal wear, abuse, misuse, unauthorized adjustments or disassembling. Andis will not be liable for any consequential damages resulting from any defect in material or workmanship of any of its products. Some States do not allow limitations on how long an implied warranty lasts or exclusion or limitation of incidental or consequential damages, so the above limitations or exclusions may not apply to you. The Warranty gives you specific legal rights, and you may also have other rights which may vary from State to State.

Date Purchased _____ Model _____

To find an Andis Authorized Service Station near you log on to www.andis.com or contact our customer service department: 1-800-558-9441 (U.S.) 1-800-335-4093 (Canada)

GARANTÍA LIMITADA DEL FABRICANTE DE 12 MESES

Este producto Andis está garantizado contra material o mano de obra defectuosos durante un año a partir de la fecha de compra. Todas las garantías implícitas provenientes y en virtud de las leyes estatales también deberán ser limitadas a un año. Cualquier producto Andis que se determine esté defectuoso en materiales o mano de obra durante el período de garantía será reemplazado o reparado sin costo al consumidor por piezas y mano de obra. El producto defectuoso debe ser devuelto junto con el comprobante de compra a cualquier estación de reparación Andis autorizada o a: Andis, 1800 Renaissance Blvd., Sturtevant, WI 53177 EEUU, o en Canadá a: 1-800-335-4093. Incluya o anexe una carta describiendo la naturaleza del problema. Debido llame a materias extrañas que algunas veces se encuentran en el cabello, las cuchillas de la maquinilla y el afilado de las mismas no están cubiertos por la garantía de un año. Andis no se hace responsable dentro de esta garantía por ningún defecto, falla o mal funcionamiento de sus productos ocasionados por el desgaste normal, abuso, mal uso, ajustes o desensamblado no autorizados. Andis no es responsable por daños posteriores ocasionados por cualquier defecto en el material o la mano de obra de cualquiera de sus productos. Algunos estados no permiten limitaciones en el tiempo de cobertura de una garantía implícita o exclusión o limitación de daños consecuentes o incidentales; por lo tanto, es posible que las limitaciones o exclusiones arriba mencionadas no se apliquen a su caso. La garantía le da derechos legales específicos, y usted puede tener otros derechos que pueden variar de estado a estado.

Fecha de compra _____ Modelo _____

Para encontrar una estación de servicio autorizado cerca de su localidad, visite www.andis.com o póngase en contacto con nuestro departamento de servicio al cliente: 1-800-558-9441 (EE.UU.) 1-800-335-4093 (Canadá)

GARANTIE LIMITÉE DE 12 MOIS

Andis garantit cet appareil au premier acquéreur contre tout défaut de fabrication ou de matériel pour une durée de 12 mois à partir de la date d'achat. Toute autre garantie implicite en vertu d'une loi d'Etat se limite aussi à une durée de 12 mois. Si, à cause d'un défaut de fabrication ou de matériel, cet appareil Andis vient à tomber en panne sous usage normal pendant la période de garantie, Andis s'engage à le remplacer ou à le réparer sans frais de pièces ou de main-d'œuvre pour son propriétaire. L'appareil défectueux doit être retourné par colis postal assuré, accompagné de la preuve d'achat, à n'importe quel centre de réparation Andis autorisé ou à Andis, 1800 Renaissance Blvd., Sturtevant, WI 53177 USA. AU CANADA, veuillez composer le : 1-800-335-4093. Vous devez y joindre une lettre expliquant le défaut de l'appareil en question. En raison des substances étrangères que peuvent contenir les cheveux, les lames et leur aiguisage ne sont pas couverts par la garantie de 12 mois. Andis n'est pas responsable sous la présente garantie de tout défaut, toute panne ou toute déficiuosité de n'importe lequel de ses produits causés par un usage normal, un usage abusif, réglage non autorisé ou un démontage. Andis n'est pas non plus responsable de dommages indirects causés par tout défaut de fabrication ou de matériel de l'un de ses produits. Certaines provinces interdisent les restrictions de durée d'une garantie implicite ou les exclusions ou restrictions des dommages accidentels ou indirects; il est donc possible que ces exclusions ou restrictions ne vous soient pas applicables. Cette garantie vous confère des droits légaux spécifiques, lesquels pourront varier selon le territoire.

Date d'achat _____ Modèle _____

Pour le centre de SAV le plus proche, consultez le site www.andis.com ou contactez notre service clientèle au : 1-800-558-9441 (É.-U.) 1-800-335-4093 (Canada)

**KEEP THIS FOR YOUR RECORDS
GUARDE ESTE DOCUMENTO EN SUS ARCHIVOS
CONSERVEZ CE DOCUMENTO DANS VOS DOSSIERS**

Andis Company

1800 Renaissance Blvd. Sturtevant, WI 53177
1-800-558-9441 Canada: 1-800-335-4093
info@andisco.com www.andis.com

Form #22781 Rev. B © 2009 Andis Company, USA Printed in China

andis®



Model BTF



Model BTF2

Item pictured may differ from actual product
El artículo ilustrado puede diferir del producto real
Il est possible que l'article sur la photo soit différent du produit réel

Congratulations – you just went First Class when you bought this Andis product. Careful workmanship and quality design have been the hallmarks of Andis products since 1922.

¡Felicidades! Al adquirir este producto Andis, usted ha hecho una compra de primera clase. Trabajo esmerado y diseños de calidad han distinguido a los productos Andis desde 1922.

Toutes nos félicitations pour l'achat de cet appareil, un produit Andis de première classe. La qualité de fabrication et de conception est l'apanage des produits Andis depuis la fondation de la société en 1922.

IMPORTANT SAFEGUARDS

When using an electrical appliance, basic precautions should always be followed, including the following: Read all instructions before using this Andis Trimmer.

DANGER: To reduce the risk of electric shock:

1. Do not reach for an appliance that has fallen into water. Unplug immediately.
2. Do not use while bathing or in a shower.
3. Do not place or store appliance where it can fall or be pulled into a tub or sink. Do not place in or drop into water or other liquid.
4. Except when charging, always unplug this appliance from the electric outlet immediately after using.
5. Unplug this appliance before cleaning.

WARNING: To reduce the risk of burns, fire, electric shock, or injury to persons:

1. Close supervision is necessary when this appliance is used by, on or near children or individuals with certain disabilities.
2. Use this appliance only for its intended use as described in this manual. Do not use attachments not recommended by manufacturer.
3. Never operate this appliance if it has a damaged cord or plug, if it is not working properly, if it has been dropped or damaged, or dropped into water. Return the appliance to a service center for examination and repair.
4. Keep the cord away from heated surfaces.
5. Never drop or insert any object into any opening. Insert only recharging transformer plug into trimmer receptacle.
6. Do not use outdoors or operate when aerosol (spray) products are being used or where oxygen is being administered.
7. Do not use this appliance with a damaged or broken blade or comb as injury to the skin may occur.
8. Always attach plug to appliance first, then to outlet. To disconnect, turn all controls to "off" then remove plug from outlet.
9. Adjust voltage setting before connecting appliance to outlet.

SAVE THESE INSTRUCTIONS

THIS PRODUCT IS INTENDED FOR PROFESSIONAL USE

OPERATING INSTRUCTIONS

CHARGING UNIT- READ THE FOLLOWING BEFORE CHARGING THIS TRIMMER

Remove Andis cordless trimmer and AC adapter from carton. The dual voltage adapter will have to be set manually to the correct voltage before plugging into an electrical outlet. In the U.S.A., adapter must be at 120V setting (Diagram A). Plug adapter into a 120V (or 240V AC outlet, as according to your local power standards). Note that the trimmer ON/OFF

switch must be in the OFF position for the battery to charge. Plug adapter cord directly into the trimmer (Diagram B). The green light on the trimmer will turn on. The trimmer is not charged at the factory. **Please recharge trimmer for 12 hours (overnight) before first use for maximum performance.**

You can keep the trimmer plugged into the adapter when not in use. The adapter will maintain the battery at full charge and the green light will stay on. The unit has a Nickel Metal Hydride battery that cannot be damaged by overcharging. However, we recommend that the adapter be unplugged if the trimmer won't be used for seven or more days.

PLEASE NOTE: Nickel Metal Hydride batteries have less "memory effect" than Nickel Cadmium batteries. Memory effect is caused by repeated short uses of the trimmer, followed by charging. The battery never fully discharges and, therefore, "forgets" how much energy it can store. In order to maximize the performance of your Nickel Metal Hydride battery, please follow these steps:

1. Oil blade. Turn trimmer on and allow it to run until the blade slows significantly. It is not necessary to let the blade stop completely.
2. Turn trimmer off. Charge overnight.
3. Conduct the above exercise every sixty days.

FAILURE TO CHARGE:

1. Make sure voltage is present at the wall outlet (confirm with an appliance you know is working).
2. Check to make sure adapter cord is plugged firmly into trimmer. Twist the adapter connector slightly to ensure good electrical connection. If failure to charge still exists, return trimmer to Andis or an Andis Authorized Service Station for examination and repair or replacement.

ATTENTION: The product you have purchased contains a rechargeable battery. The battery is recyclable. At the end of its useful life, under various state and local laws, it may be illegal to dispose of this battery into the municipal waste stream. Check with your local solid waste officials (or call 1-800-822-8837) for details in your area for recycling options or proper disposal.

PROPER BATTERY DISPOSAL

Batteries may contain heavy metals such as mercury, lead, cadmium, and nickel, which can be harmful to the environment when improperly disposed of. Remove dead batteries from the unit and dispose of properly. Some communities offer recycling or collection of batteries – contact your local government for disposal practices in your area.

OPERATION

To use trimmer, move switch button toward the blade to turn on. To stop, move switch button to the original position.

USER MAINTENANCE

The internal mechanism of your trimmer has been permanently lubricated at the factory. Other than the recommended maintenance described in this manual, no other maintenance should be performed, except by Andis Company or an Andis Authorized Repair Service Station.

CARE AND SERVICING OF YOUR ANDIS TRIMMER BLADES

(Trimmer shown in diagrams may vary from the one that you have.) Blades should be oiled before, during, and after each use. If your trimmer blades leave streaks or slow down, it's a sure sign blades need oil. The trimmer should be held in a position shown in Diagram C to prevent oil from getting into motor. Place a few drops of Andis Clipper Oil on the front and side of the cutter blades (Diagram D). Wipe excess oil off blades with a soft dry cloth. Spray lubricants contain insufficient oil for good

lubrication, but are an excellent clipper coolant. Always replace broken or nicked blades to prevent injury. You can clean the excess hair from your blades by using a small brush or worn out tooth brush. To clean the blades we suggest to immerse the blades only into a shallow pan of Andis Clipper Oil, while the clipper is running. Any excess hair and dirt that has accumulated between the blades should come out. After cleaning, turn your trimmer off and dry blades with a dry cloth and start clipping again.

REPLACEMENT (REMOVAL) OF BLADE SET

To remove the blades, first unplug the trimmer from the electrical outlet. Turn the trimmer upside down so teeth of blades are facing down. You may wish to set the clipper on a flat surface while performing these operations. Using a Phillips type screwdriver, unscrew the two blade screws as shown in Diagram E. Remove blade set from trimmer. To install new blade set, align upper blade set and lower blade set using the black blade guide (Diagram F). Next, align slot in upper blade (smaller of two blades) and center over yoke of trimmer (Diagram F). Align screw holes of lower blade (larger of the two blades) to housing screw holes (Diagram F). While holding in place, replace blade screws. Tighten down screws.

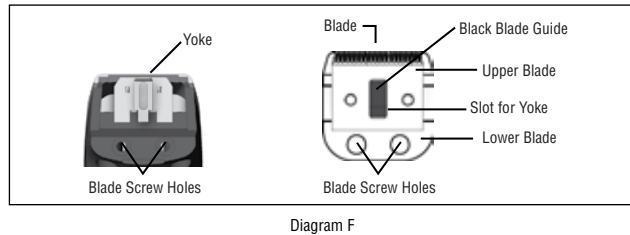


Diagram F

USING TRIMMING COMBS

Your cord/cordless rechargeable trimmer comes complete with six trimming guides. They are 1/2", 3/8", 1/4", 7 day, 5 day and a 3 day for even closer trimming (Diagram G).

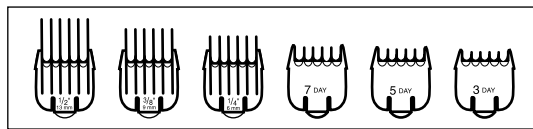


Diagram G

ATTACHING THE TRIMMING COMBS

Slide front of comb over the teeth of the blade. Snap comb down over back of blade (Diagram H).

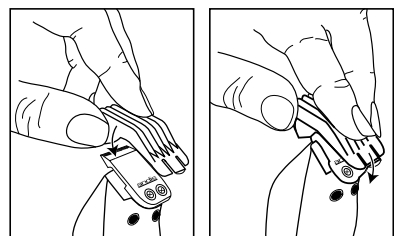


Diagram H

BLADES: When trimming is complete, slide on/off switch to off position and remove the trimming comb (if being used). Lightly brush out blades with the blade cleaning brush provided. For best results put a drop of Andis clipper oil on the blade when necessary. Motor bearings are permanently lubricated—do not attempt to oil. Blades should be handled carefully and never bumped or used to cut dirty or abrasive material. Do not use while bathing or in the shower, as damage to batteries and product may occur.

TRIMMING NECKLINE

Your cord/cordless rechargeable trimmer makes trimming the neckline easier. The results are professional, too. Simply comb hair into natural position and choose an attachment comb for the length of cut desired. Trim with the natural grain of the hair. You may wish to use a comb to hold the hair in position until you feel comfortable using your trimmer. For a closer trim, you may wish to select one of the closer cutting comb attachments (Diagram G).

TRIMMING BEARD

Always begin with a slightly damp beard for more control when shaping. Comb your beard in the direction the hair grows, to give you an indication of what areas you need to trim. To trim the outer edge of your beard and add definition, hold the trimmer horizontally with on/off switch facing out. Following the line of your jawbone, cut away longer hairs along the outer edge of your beard (Diagrams J & K). To trim your beard line, hold the trimmer vertically (on/off switch facing you). Start at the trimmed edge of your beard and, with a downward motion, trim the area right under your beard line. For added definition of your beard line, use the horizontal position to trim any stray hair (Diagram L).

TRIMMING MUSTACHE

Always begin with a slightly damp mustache. When trimming your mustache the first few times you may wish to use a comb to hold in place while you trim. As the hair is held in place, trim the hair ends (on/off switch facing out using an upward motion). Once you feel comfortable using your cordless rechargeable trimmer, you may wish to use it without the comb. Simply place a finger on upper lip to lift hair away from skin and trim mustache using an upward motion. When you've achieved the desired length, use a downward motion to blend the hairs of your mustache. Be sure to trim slowly and gently. Too much pressure too quickly may trim off too much (Diagram M).

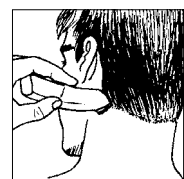


Diagram I

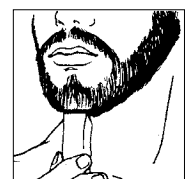


Diagram J



Diagram K

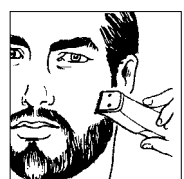


Diagram L

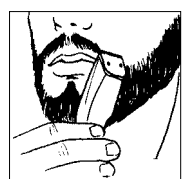


Diagram M

SPANISH

PRECAUCIONES IMPORTANTES

Al usar un artefacto eléctrico, siempre deben seguirse ciertas precauciones básicas, que incluyen la siguiente: **Lea todas las instrucciones antes de usar esta recortadora Andis.**

PELIGRO: Para reducir el riesgo de descarga eléctrica:

1. Si un artefacto se ha caído al agua, no trate de sacarlo. Desenchúfelo inmediatamente.
2. No lo utilice al bañarse en tina o bajo la regadera.
3. No coloque ni almacene el artefacto donde pueda caerse en una bañera o un lavabo, o ser halado dentro de éstos. No lo coloque ni lo deje caer en agua u otro líquido.
4. Salvo cuando lo esté cargando, siempre desenchufe este aparato del tomacorriente eléctrico inmediatamente después de usarlo.
5. Desenchufe este aparato antes de limpiarlo.

ADVERTENCIA: Para reducir el riesgo de quemaduras, incendio, descarga eléctrica o lesiones a las personas:

1. Es necesaria una supervisión muy de cerca cuando este artefacto sea usado por, en o cerca de niños o personas con ciertas discapacidades.
2. Utilice este artefacto exclusivamente para su uso propuesto, tal como se describe en este manual. No utilice accesorios no recomendados por el fabricante.
3. Nunca opere este artefacto si su cable eléctrico o enchufe están dañados, si no está funcionando correctamente o si se ha dejado caer, si se ha dañado o si se ha caído en el agua. Devuelva el artefacto a un centro de servicio para su examen y reparación.
4. Mantenga el cable lejos de superficies calientes.
5. Nunca deje caer el aparato ni inserte ningún objeto en ninguna de sus aberturas. Inserte únicamente el enchufe del transformador de recarga en el receptáculo de la recortadora de acabado.
6. No lo utilice al aire libre, ni lo opere cuando se estén usando productos en aerosol (nebulizados) o donde se esté administrando oxígeno.
7. No utilice este artefacto con una hoja o peine dañado o roto, ya que se podrían ocasionar lesiones en la piel.
8. Siempre conecte primero el enchufe al artefacto, luego al tomacorriente. Para desconectar, coloque todos los controles en la posición "off" y luego desconecte el enchufe del tomacorriente.
9. Ajuste el valor de voltaje antes de conectar el artefacto al tomacorriente.

GUARDE ESTAS INSTRUCCIONES

ESTE PRODUCTO ESTÁ DESTINADO PARA USO PROFESIONAL

INSTRUCCIONES DE OPERACIÓN

CARGA DE LA UNIDAD - LEA LO SIGUIENTE ANTES DE CARGAR ESTA RECORTADORA DE ACABADO

Retire la recortadora de acabado inalámbrica de Andis y el adaptador de CA de la caja. El adaptador de voltaje doble tendrá que ajustarse manualmente al voltaje correcto antes de enchufarlo en un tomacorriente eléctrico. En los EE.UU., el adaptador deberá fijarse a un ajuste de 120V (Diagrama A). Enchufe el adaptador en un tomacorriente de 120V (o de 240V CA, según las normas eléctricas de su localidad). Observe que el interruptor ON/OFF (de encendido y apagado) de la recortadora de acabado debe estar en la posición OFF (de apagado) para que la batería pueda cargarse. Enchufe el cable del adaptador directamente en la recortadora de acabado (Diagrama B). Se encenderá la luz verde de la recortadora de acabado. La recortadora de acabado no se carga en la fábrica. **Cargue la recortadora de acabado durante 12 horas (durante toda la noche) antes del primer uso, a fin de lograr un rendimiento máximo.**

Puede mantener la recortadora de acabado enchufada en el adaptador cuando no esté en uso. El adaptador mantendrá la batería a plena carga y la luz verde permanecerá encendida. La unidad tiene una batería de hidruro metálico y níquel que no puede ser dañada por sobrecarga. No obstante, recomendamos desenchufar el adaptador si la recortadora de acabado no se va a usar durante siete días o más.

TENGA EN CUENTA LO SIGUIENTE: Las baterías de hidruro metálico y níquel tienen menos "efecto de memoria" que las baterías de níquel y cadmio. El efecto de memoria es causado por usos cortos repetidos de la recortadora de acabado, seguidos de una carga. La batería nunca se descarga completamente, y, por lo tanto, "se olvida" cuánta energía puede almacenar. A fin de maximizar el rendimiento de su batería de hidruro metálico y níquel, siga los pasos indicados a continuación:

1. Aceite la hoja. Encienda la recortadora de acabado y permita que funcione hasta que la hoja disminuya significativamente su velocidad. No es necesario dejar que la hoja se detenga completamente.
2. Apague la recortadora de acabado. Cárgeuela durante toda la noche.
3. Repita el procedimiento anterior cada sesenta días.

SI NO SE CARGA:

1. Asegúrese de que haya tensión eléctrica en el tomacorriente de pared (confirme esto usando un artefacto que sepa que está funcionando).
2. Compruebe que el cable del adaptador esté firmemente enchufado en la recortadora de acabado. Retuerza ligeramente el conector del adaptador para asegurar una buena conexión eléctrica. Si aún no logra cargarse, devuelva la recortadora de acabado a Andis o a una estación de servicio autorizado de Andis para su verificación y reparación o reemplazo.

ATENCIÓN: El producto que ha comprado contiene una batería recargable. La batería es reciclable. Al final de su vida útil, bajo diversas leyes estatales y locales, puede resultar ilegal desechar esta batería en las aguas de desecho municipales. Consulte con las autoridades locales de residuos sólidos (o llame al 1-800-822-8837) para conocer los detalles pertinentes a su localidad con respecto a las opciones de reciclado o el desecho correcto.

ELIMINACIÓN ADECUADA DE LAS BATERÍAS

Las baterías pueden contener metales pesados como mercurio, plomo, cadmio y níquel, que pueden perjudicar el medio ambiente cuando se eliminan de manera inadecuada. Saque las baterías agotadas de la unidad y elimínelas adecuadamente. Algunas comunidades ofrecen el reciclaje o

la recolección de baterías, comuníquese con el gobierno de su localidad para informarse sobre las prácticas de desecho de su área.

OPERACIÓN

Para usar la recortadora de acabado, mueva el botón del interruptor hacia la hoja para encenderla. Para detenerla, mueva el botón interruptor de nuevo a la posición original.

MANTENIMIENTO POR PARTE DEL USUARIO

El mecanismo interno de su recortadora ha sido lubricado de manera permanente en la fábrica. No debe realizarse ningún tipo de mantenimiento que no fuera el mantenimiento recomendado en este manual, salvo por Andis Company o por una Estación de Servicio de Reparación Autorizada de Andis.

CUIDADO Y MANTENIMIENTO DE LAS HOJAS DE SU RECORTADORA DE ACABADO ANDIS

(la recortadora de acabado mostrada en los diagramas puede ser distinta de aquella que usted tiene.)

Las hojas deben lubricarse antes, durante y después de cada uso. Si las hojas de su recortadora dejan rayos o si se reduce su velocidad, es un indicio certero de que las mismas necesitan aceite. La recortadora debe sujetarse en la posición mostrada (Diagrama C) para evitar que el aceite penetre en el motor. Coloque unas pocas gotas de Aceite Andis para recortadoras en las partes frontal y lateral de las hojas cortadoras (Diagrama D). Limpie el exceso de aceite de las hojas usando un paño suave seco. Los lubricantes en aerosol contienen una cantidad insuficiente de aceite para lograr una buena lubricación, pero son un excelente refrigerante para la recortadora. Siempre reemplace las hojas rotas o melladas para evitar lesiones. Puede limpiar el cabello de sus hojas usando un cepillo pequeño o un cepillo de dientes gastado. Para limpiar las hojas, sugerimos sumergir sólo las hojas en una bandeja poco profunda con aceite Andis, mientras la recortadora esté en funcionamiento. Debe eliminarse todo el cabello o suciedad que se hubiera acumulado entre las hojas. Después de la limpieza, apague la recortadora y seque las hojas con un paño seco y comience a recortar una vez más.

REEMPLAZO (DESMONTAJE) DEL JUEGO DE HOJAS

Para desmontar las hojas, primero desenchufe la recortadora de acabado del tomacorriente eléctrico. Voltee la recortadora de acabado, de modo que los dientes de las hojas queden orientados hacia abajo. Le recomendamos que coloque la recortadora sobre una superficie plana al efectuar estos procedimientos. Utilizando un destornillador de tipo Phillips, destornille los dos tornillos de las hojas tal como se muestra en el Diagrama E. Retire el conjunto de las hojas de la recortadora de acabado. Para instalar un nuevo juego de hojas, alinee el juego de hojas superior y el juego de hojas inferior, utilizando la guía negra de hojas (Diagrama F). A continuación, alinee la ranura en la hoja superior (la más pequeña de las dos hojas) y centre sobre el yugo de la recortadora de acabado (Diagrama F). Alinee los orificios de los tornillos de la hoja inferior (la mayor de las dos hojas) con los orificios de los tornillos de la caja (Diagrama F). Mientras la mantiene en posición, reemplace los tornillos de la hoja. Apriete completamente los tornillos.

RECORTE A LA ALTURA DEL CUELLO

Su recortadora recargable con o sin cable facilita el proceso de recorte a la altura del cuello. Además, los resultados son de nivel profesional. Simplemente peine el cabello en una posición natural y escoja un peine accesorio para la longitud del corte deseada. Recorte siguiendo el grano natural del cabello. Le recomendamos sujetar el cabello en la posición deseada con un peine común hasta que se sienta cómodo con el uso de la recortadora. Para hacer un recorte más a ras, le recomendamos seleccionar uno de los peines accesorios que permiten un corte más a ras (Diagrama G).

RECORTE DE LA BARBA

Siempre comience con una barba ligeramente húmeda para lograr más control al darle la forma deseada. Peine la barba en la dirección de crecimiento del cabello, para determinar cuáles serán las áreas que debe recortar. Para recortar el borde externo de la barba y dar mayor definición, sujete la recortadora horizontalmente con el interruptor de encendido/

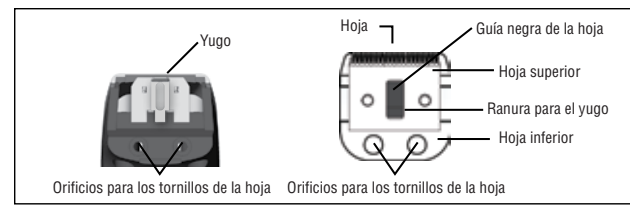


Diagrama F

USO DE LOS PEINES DE RECORTE

Su recortadora recargable para uso con o sin cable incluye seis guías de recorte. Son de 1/2", 3/8", 1/4", para 7 días, 5 días y 3 días, para un recorte incluso más a ras (Diagrama G).

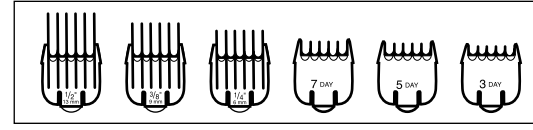


Diagrama G

CONEXIÓN DE LOS PEINES DE RECORTE

Deslice la parte frontal del peine sobre los dientes de la hoja. Enganche el peine sobre la parte posterior de la hoja (Diagrama H).

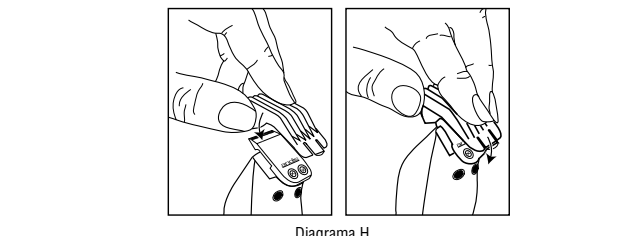


Diagrama H

HOJAS: Una vez finalizado el recorte, deslice el interruptor de encendido/apagado a la posición de apagado, y quite el peine de recorte (en caso de usuario). Cepille ligeramente las hojas con el cepillo para limpieza de las hojas, provisto. Para lograr resultados óptimos, vierta una gota de aceite para recortadoras Andis en la hoja, cuando esto resulte necesario. Los cojinetes del motor están lubricados de manera permanente – no intente engrasarlos. Las hojas deben manipularse con sumo cuidado y nunca deban golpearse ni usarse para cortar material sucio o abrasivo. No utilizar al darse un baño de tina o con regadera, ya que pueden ocurrir daños a las baterías y al producto.

RECORTE A LA ALTURA DEL CUELLO

Su recortadora recargable con o sin cable facilita el proceso de recorte a la altura del cuello. Además, los resultados son de nivel profesional. Simplemente peine el cabello en una posición natural y escoja un peine accesorio para la longitud del corte deseada. Recorte siguiendo el grano natural del cabello. Le recomendamos sujetar el cabello en la posición deseada con un peine común hasta que se sienta cómodo con el uso de la recortadora. Para hacer un recorte más a ras, le recomendamos seleccionar uno de los peines accesorios que permiten un corte más a ras (Diagrama G).

RECORTE DE LA BARBA

Siempre comience con una barba ligeramente húmeda para lograr más control al darle la forma deseada. Peine la barba en la dirección de crecimiento del cabello, para determinar cuáles serán las áreas que debe recortar. Para recortar el borde externo de la barba y dar mayor definición, sujete la recortadora horizontalmente con el interruptor de encendido/

Free Manuals Download Website

<http://myh66.com>

<http://usermanuals.us>

<http://www.somanuals.com>

<http://www.4manuals.cc>

<http://www.manual-lib.com>

<http://www.404manual.com>

<http://www.luxmanual.com>

<http://aubethermostatmanual.com>

Golf course search by state

<http://golfingnear.com>

Email search by domain

<http://emailbydomain.com>

Auto manuals search

<http://auto.somanuals.com>

TV manuals search

<http://tv.somanuals.com>