

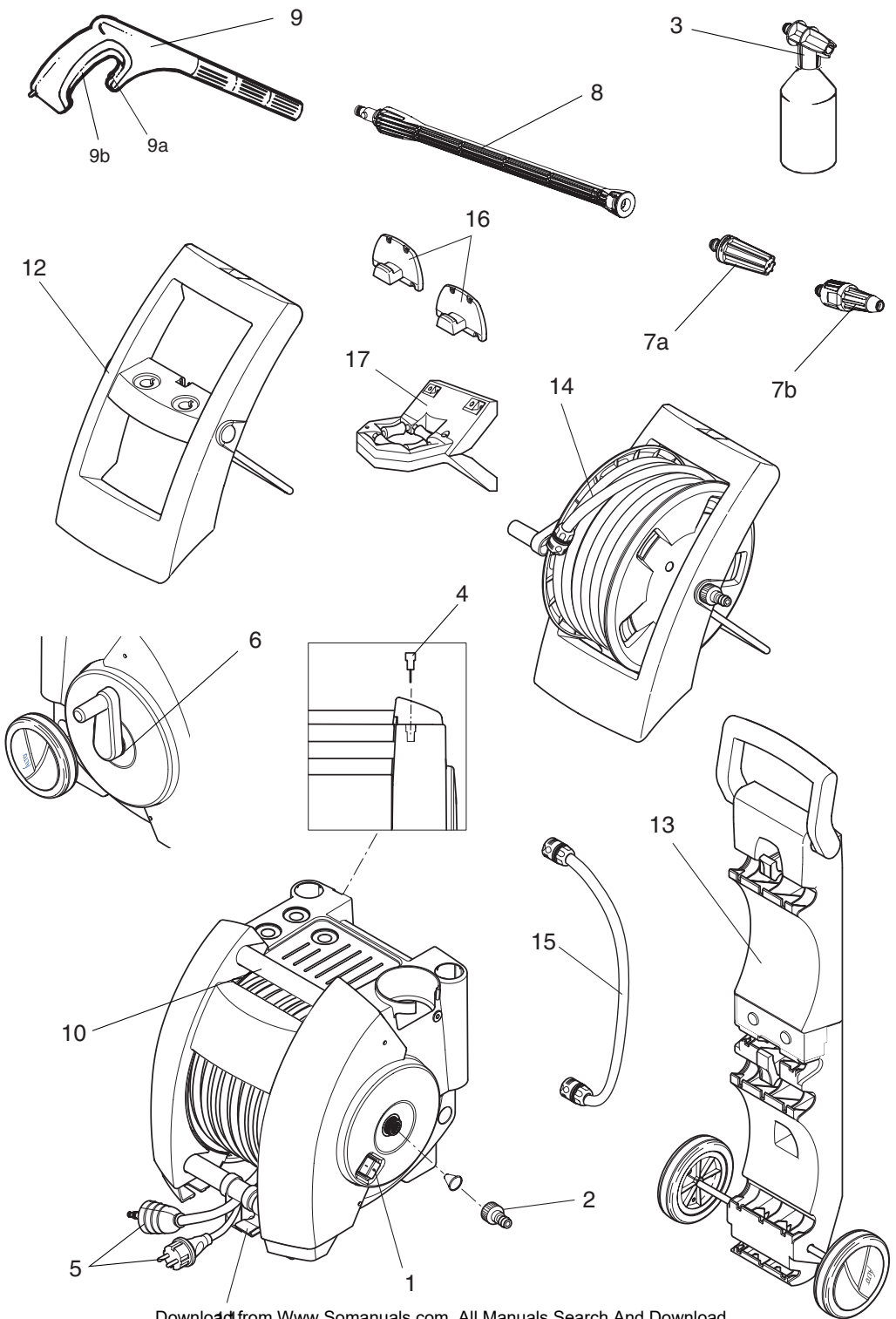
ALTO Excellent 125/135

ALTO Excellent 125/135 X-TRA



ALTO[®]
Why
Compromise[™]

EN	Instruction manual.....	3 - 8
ES	Manual de Instrucciones	9 - 15
PT	Manual de Instruções	16 - 22
EL	γχειρίδιο οδηγιών.....	23 - 29
PL	Instrukcja obsługi.....	30 - 36
CS	Návod k obsluze.....	37 - 42
HU	Üzemeltetési útmutató	43 - 49
TR	İşletme kılavuzu	50 - 56
RU	Руководство.....	57 - 63



We congratulate you on your new ALTO High Pressure Washer

We are confident that the new high pressure washer of ALTO will justify your expectations of quick and effective cleaning. Now you have a cleaning device, which will facilitate your future cleaning tasks and make them more effective. Many tasks, which were previously difficult, can now be solved in a few minutes and with a much better result.

If, contrary to expectations, problems should arise which cannot be remedied by means of the information in section 7.0, the ALTO service organization will be at your disposal.

ALTO is a global concern with a comprehensive knowledge within development and manufacturing of efficient and environmentally friendly cleaning solutions. Our product range comprises cleaning solutions for selected customer groups - from machines for domestic use to big industrial cleaning systems.

The expertise of ALTO is cleaning focusing on the need of the customer. The key word is confidence - we name it Total Cleaning Confidence™. Our wish is that you as a customer should feel quite confident that the cleaning equipment you buy from us is the most efficient and that it fulfils all of your expectations.

Best regards

ALTO Danmark A/S

Fields of application EN

The applications for this product are domestic cleaning jobs:

Car, motorbike, boat, caravan, trailer, patio/drive/flagstones, woodwork, brickwork, barbecue, garden furniture etc.

Contents EN

1.0 Preparation.....	4
2.0 Operating instructions	5
3.0 Accessories	6
4.0 Maintenance	7
5.0 Storage.....	7
6.0 Environmental protection.....	7
7.0 Trouble shooting guide	8
8.0 Warranty conditions.....	64

Assembly of garden hose reel	68
Assembly of trolley	70
Mounting of trolley on basic unit	71
Mounting of garden hose reel	72
Mounting of garden hose reel on trolley	73
Wall mounting	74

Model survey EN

1. On/off switches
2. Water inlet connector and filter
3. Foam Sprayer
4. Cleaning tool for nozzle
5. High pressure hose/Electrical cable
6. Handle for manual winding
- 7a. TORNADO® PR nozzle
- 7b. POWERSPEED® nozzle
8. Spray lance
9. Spray gun with trigger (9b) and lock (9a)
10. Handle for carrying
11. Pedal for automatic winding
12. Nozzle storage (not standard)
13. Trolley (not standard)
14. Hose reel (not standard)
15. Connection hose (not standard)
16. Wall fitting (not standard)
17. Hose guidance (not standard)

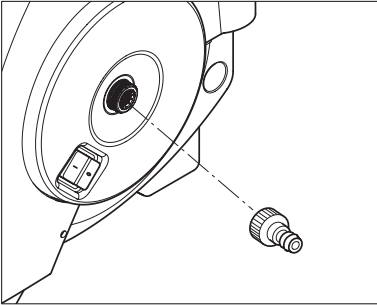
Specifications: See model tag of machine.

We reserve the right to alter the specifications.

Before starting up your high pressure washer, we advise you to carefully read through this instruction manual. Follow all instructions to minimize the risk of injuries when using the machine.

Prior to operation

Before you start up your new machine for the first time, you must mount the water inlet coupling.



Assembly of garden hose reel (see page 68)
Assembly of trolley (see page 70)

Before starting up your machine please check it carefully for any defects. If you find any, do not start up your machine and contact your ALTO distributor.

Especially check:

- The insulation of the electric cable should be faultless and without any cracks. If the electric cable is damaged, an authorized ALTO distributor should replace it.

Mains power connection

The following should be observed when connecting the high pressure washer to the electric installation:

- Only connect the machine to an installation with earth connection.
- The electric installation shall be made by a certified electrician.
- It is strongly recommended that the electric supply to this machine should include a residual current device (GFCI).

Extension cable

Extension cables should be of a watertight construction and comply with the below-mentioned requirements for length and cable dimensions.

1.0 mm ²	max.	12.5 m
1.5 mm ²	max.	20 m
2.5 mm ²	max.	30 m

- Cable connections should be kept dry and off the ground.
- Always uncoil the extension cable completely to avoid heat damage to the cable.



Water connection

Connect the high pressure washer by means of the water hose to the water tap (pressure of inlet water, max. 10 bar - temperature of inlet water, max. 50°C). You may use an ordinary 1/2" garden hose of **min. 5 m** and **max. 25 m**. Attach the hose using a quick connector.

NOTE: Connection to the public mains according to regulations.

IMPORTANT! Only use water without any impurities. If there is a risk of running sands in the inlet water (i.e. from your own well), an additional filter should be mounted.

Safety precautions

- **WARNING!** High pressure jets can be dangerous. Never direct the water jet at persons, pets, live electrical equipment or the machine itself. 
- The operator and anyone in the immediate vicinity of the site of cleaning should take action to protect themselves from being struck by debris dislodged during operation. Wear goggles during operation. 
- Never try to clean clothes or footwear on yourself or other persons.
- Do not let children or people who have not read the instruction manual operate the machine.
- Never use the machine in an environment where there could be a danger of explosion. If any doubt arises, please contact the local authorities.
- It is not allowed to clean asbestos-containing surfaces with high pressure.
- This high pressure washer must not be used at temperatures below 0°C.

Safety devices

Locking device on spray gun:

The spray gun features a locking device (9a). When the pawl is activated, the spray gun cannot be operated.

Thermal sensor:

A thermal sensor protects the motor against overloading. The machine will restart after a few minutes when the thermal sensor has cooled.

2.0 Operating Instructions

2.1 Operating facilities

- ON/OFF switch (1).
- Spray gun (9) with lock (9A).

2.2 Connection

1. Unwind the high pressure hose and the electrical cable (5) completely.

NOTE: Only use one extension hose of max. 7 m.

IMPORTANT! To ensure that the unwinding and winding up of the high pressure hose and the electrical cable is only done when the machine is relieved of pressure, only tend the hose and cable winder when the spray gun is detached and the cable is unplugged.

2. Check that the filter is mounted in the water inlet pipe (2) and that it is not clogged up.

The inlet filter must always be fitted in the water inlet pipe to filter out sand, limestone and other impurities, as they will damage the pump valves.

CAUTION: Failure to fit the filter will invalidate the guarantee.

3. Screw the water inlet connector (2) onto the water inlet pipe.
4. Make sure that the spray gun is locked in the Off position by activating the pawl (9a).
5. Press the nipple of the high pressure hose (5) into the spray gun (9).

6. Mount the nozzle or any other equipment you want to use.

Note: When attaching to the snap connector, the pawl on the side of the connector should come out again. Press the pawl to detach the equipment.

7. Connect the machine to the water and power supplies.

The pressure washer is now ready for operation.

2.3 Start

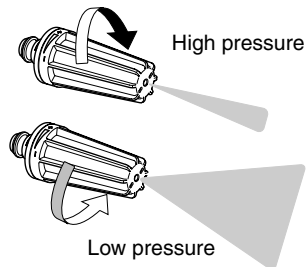
1. Check that the machine is in horizontal position.
 - NOTE:** Do not place the machine in high grass!
2. Release the trigger lock (9a).
3. Activate the trigger of the spray gun (9b) and let the water run until all air has escaped from hoses and pump.
4. Press the On/Off switch "I" (1).

2.4 Operation

1. The spray lance is affected by a thrust during operation - therefore always hold it firmly with both hands. **IMPORTANT:** **Point the nozzle at the ground.**
2. Activate the trigger (9b) of the spray gun (9).
3. Always adjust the distance and thus the pressure of the nozzle to the surface, which is to be cleaned.



NOTE: The pressure can be adjusted at the TOR-NADO® PR nozzle (7A).



NOTE: Do not cover the machine during operation. If the machine is left or not used for 5 minutes, it must be switched off on the start/stop switch (Press the On/Off switch "O").

2.5 End of operation

1. Press the On/Off switch "O" (1).
2. Disconnect the electrical plug from the socket.
3. Shut off the water supply and activate the trigger (9b) to relieve the machine of pressure.
4. Detach the spray gun (9).
5. Wind up the hose and the cable (5) leading them from the left to the right and back again in order to wind them up in an even layer.

Concerning storage, please refer to section 5.0.

3.0 Accessories

EN

Equipment

Only use original accessories.

Nozzles

Attached with the „Click and Clean“ connector system.

TORNADO® PR (7a) Pressure regulated universal nozzle. Max. effect at a distance of approx. 7 cm.



POWERSPEED® (7b) Nozzle with rotating jet for stubborn dirt on hard surfaces. Max. effect at a distance of approx. 10 cm.



Car nozzle

Special nozzle for enameled surfaces.
Optimal distance: 30 - 50 cm.



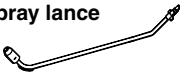
Undershassis nozzle

90° angled special nozzle for undercarriage and wheel arches. Integrated guide shoes.



Underchassis spray lance

Special spray lance for washing your car underneath.



Multiangle adaptor

Adjusted in angles from 0° - 90° for better working posture and cleaning of hard to get at places as for instance barrels or the underside of the lawn mower. Fits all nozzles.



Extension hose

7 m extension hose increasing the working range.

Brushes

For cars and other surfaces. Available in more shapes.



Tube cleaner

15 m long tube cleaner for the cleaning of tubes and drains.

Water-sand-blasting equipment

For removal of paint and rust. Sand available from do-it-yourself shops.

Patio Cleaner

Equipment for quick cleaning of patio/drive/flagstones.



Foam sprayer (3)

Equipment for the application of foam. Distance approx. 1 m.



Garden brush

Rotating brush for cleaning of wooden surfaces.



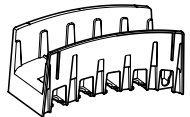
Rim brush

Rotating brush for cleaning of wheel rims.



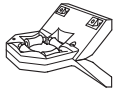
Wall accessories storage

Rack for storage of hose, spray handle, nozzles etc.



Hose guidance

Hose guidance for stationary use of high pressure washer. Can be mounted on the wall - even around corners.



Wall hook

For suspension of your high pressure washer on the wall.



Water hose reel

To update trolley models with a hose reel solution. Includes 25 m garden hose.



Detergents

Stone & Wood Cleaner

For flagstones, brick- and woodwork. Suitable for moss and algae.

Plastic Cleaner

For plastic and synthetic materials such as garden furniture.

Metal Cleaner	For cleaning of metal such as garden tools.
Car Combi Cleaner	For cars etc. With rinsing wax.
Alu Cleaner	For surfaces of aluminium. Applied with an atomizer.
Oil & Grease Cleaner	For cleaning of grease and oil on motors for instance. Applied with an atomizer.
Wood Cleaner	For cleaning of wooden surfaces incl. of wooden garden furniture.

4.0 Maintenance EN

WARNING! Always disconnect the electrical plug from the socket prior to maintenance or cleaning. To ensure a long and problem free working life, please take the following advice:

- Wash out water hose, high pressure hose, spray lance and accessories before mounting.
- Clean the connectors of dust and sand.
- Rinse the detergent spraying attachment after use.

Any repair should always be made in an authorized workshop with original spare parts.

4.1 Cleaning of nozzle

A clogging up in the nozzle causes a pump pressure which is too high. This is why cleaning is required immediately.

1. Stop the machine and disconnect the nozzle.
2. Clean the nozzle. **IMPORTANT:** The cleaning tool (4) should only be used when the nozzle is detached!
3. Flush the nozzle backwards with water.

4.2 Cleaning of water inlet filter

Clean the water inlet filter regularly once a month or more frequently according to use. Carefully loosen the filter with a screwdriver and clean it. Check that it is intact before re-mounting it.

The inlet filter must always be fitted inside the water inlet pipe to filter out sand, limestone and other impurities, as they will damage the pump valves.

CAUTION: Failure to fit the filter will invalidate the guarantee.

4.3 Cleaning of machine vents

The machine should be kept clean so as to let cooling air pass freely through the machine vents.

5.0 Storage EN

The machine should be stored in a frost-free room!

Pump, hose and accessories should always be emptied of water prior to storing as follows:

1. Stop the machine (press the On/Off switch "O" (1) and detach water hose and accessory.
2. Restart the machine and activate the trigger (9b). Let the machine run until no more water runs through the spray gun (9).
3. Stop the machine, unplug and wind up hose and cable (5).
4. Place spray handle, nozzles and other accessories in the holders of the machine.

Should the machine by mistake be frozen, it will be necessary to check it for damage.

NEVER START-UP A FROZEN MACHINE.

Frost damages are not covered by the guarantee!

6.0 Environmental protection



Recycle unwanted materials instead of disposing of them as waste. All tools, hoses and packaging should be sorted, taken to the local recycling center and disposed of in an environmentally safe way.

7.0 Trouble shooting guide

EN

To avoid unnecessary disappointments, you should check the following before contacting the ALTO service organization:

Symptom	Cause	Recommended action
Machine refuses to start	Machine not plugged in Defective socket Fuse has blown Defective extension cable	Plug in machine. Try another socket. Replace fuse. Switch off other machines. Try without the extension cable.
Fluctuating pressure	Pump sucking air Valves dirty, worn out or stuck Pump seals worn out	Check that hoses and connections are air-tight. Clean and replace or refer to local ALTO distributor Clean and replace or refer to local ALTO distributor.
Motor busses	Low voltage or low temperature	Activate the trigger of the spray gun.
Machine stops	Fuse has blown Incorrect mains voltage Thermal sensor activated Nozzle partially blocked	Replace fuse. Switch off other machines. Check that the mains voltage corresponds to specification on the model tag. Leave the washer for 5 minutes to cool down. Clean the nozzle (see section 4.1)
Fuse blows	Fuse too small	Change to an installation higher than the amp. consumption of the machine. You may try without the extension cable.
Machine pulsating	Air in inlet hose/pump Inadequate supply of mains water Nozzle partially blocked Water filter blocked Hose kinked	Allow machine to run with open trigger until regular working pressure resumes. Check that the water supply corresponds to specifications required (see model tag) NB! Avoid using long, thin hoses (min. 1/2") Clean the nozzle (see section 4.1) Clean the filter (see section 4.2) Straighten out hose.
Machine often starts and stops by itself	Pump/spray gun is leaking	Contact your nearest ALTO Service Centre.
Machine starts, but no water comes out	Pump/hoses or accessory frozen No water supply Water filter blocked Nozzle blocked	Wait for pump/hoses or accessory to thaw. Connect inlet water. Clean the filter (see section 4.2) Clean the nozzle (see section 4.1)

In case problems other than the above occur, please contact your local ALTO distributor.

Customer services (UK only): **ALTO Cleaning Systems Ltd.** Phone: 01 768 868 995
Gilwilly Industrial Estate
Penrith, Cumbria CA11 9BN

Customer service (AUS): **ALTO Overseas Inc.** Phone: 02 9524 6122
1B/8 Resolution Drive
P.O. Box 797
Caringbah, N.S.W. 2229

ALTO guarantees high pressure washers for domestic use for 2 years. If your high pressure washer or accessories are handed in for repair, a copy of the receipt must be enclosed.

Guarantee repairs are being made on the following conditions:

- that defects are attributable to flaws or defects in materials or workmanship. (wear and tear as well as misuse are not covered by the guarantee).
- that the directions of this instruction manual have been thoroughly observed.
- that repair has not been carried out or attempted by other than ALTO-trained service staff.
- that only original accessories have been applied.
- that the product has not been exposed to abuse such as knocks, bumps or frost.
- that only water without any impurities has been used.
- that the high pressure washer has not been used for rental nor used commercially in any other way.

Repairs under this guarantee include replacement of defective parts, exclusive of packing and postage/carriage. Besides, we refer to your national law of sale.

The machine should be forwarded to one of the service centres of the ALTO organisation with description/specification of the fault.

Repairs not covered by the guarantee conditions will be invoiced. (I.e. malfunctions due to **Possible Causes** mentioned in section **Troubleshooting Chart** of the instruction manual).

ALTO oferece garantia de 2 anos para aparelhos de alta pressão utilizados por particulares. A garantia é válida a partir da data de aquisição. Em caso de necessidade de reparações dentro do prazo da garantia, a cópia da nota fiscal de compra deverá entao ser anexado ao aparelho ou acessórios.

Condições de reparação dentro do prazo de garantia:

- em caso de falhas de material ou de fabricação (a garantia não é válida em questões de desgaste ou desuso)
- as intruções contidas no manual de instruções deverão ser mantidas rigorosamente.
- eventuais reparações não podem ser efetuadas por outros serviços técnicos que não sejam os autorizados pela ALTO.
- somente deverão ser utilizadas peças originais.
- o aparelho de alta pressão não tenha sido exposto a sobrecargas em forma de pancadas, queda ou congelamento.
- Somente tenha sido utilizada água limpa, sem impurezas.
- que o aparelho de alta pressão não tenha sido alugado, ou tenha sido utilizado a fins comerciais.

Reparações dentro da garantia incluem somente a troca de peças danificadas; não são incluídas despesas de transporte ou de embalagem. Em qualquer caso, serão válidas as leis nacionais de compra.

O aparelho deverá ser entregue/transportado a uma oficina de serviços técnicos autorizada pela ALTO, juntamente com uma descrição/especificação do defeito.

Reparações que não sejam abrangidas pela garantia serão faturadas (como exemplo, se a origem da falha é devida a um dos motivos mencionados no manual de instruções, capítulo problemas e soluções).

ALTO garantiza el equipo de limpieza de alta presión para uso doméstico por 2 años. La garantía se aplica desde la fecha de compra. Debe adjuntar una copia del recibo al entregar para la reparación su máquina de alta presión o sus accesorios.

Las reparaciones cubiertas por la garantía deben cumplir las siguientes condiciones:

- que los defectos sean atribuibles a fallos o defectos en los materiales o la manufactura. (El desgaste por utilización así como el mal uso no están cubiertos por la garantía).
- que las instrucciones de este manual se hayan observado completamente.
- que la reparación no haya sido realizada o intentada por persona ajena al personal instruido por ALTO.
- que se hayan utilizado únicamente accesorios originales.
- que el producto no se haya expuesto a malos usos tales como golpes, abolladuras o heladas.
- que se haya utilizado únicamente agua sin impurezas.
- que el equipo de limpieza de alta presión no se haya arrendado ni utilizado comercialmente de cualquier otra manera.

Las reparaciones cubiertas por esta garantía incluyen la sustitución de partes defectuosas, a excepción del embalaje y portes/transporte. Además, consulte su Ley Nacional de Ventas. La máquina debe ser enviada a uno de los servicios técnicos de ALTO con la descripción/especificación de la avería.

Las reparaciones no cubiertas por las condiciones de esta garantía se facturan. (Es decir, los desperfectos debidos a **Posibles Causas** mencionadas en la sección **Problemas**. Guía rápida del manual de instrucciones).

Η ALTO εγγυάται την καλή λειτουργία των πλυστικών μηχανών οικιακής χρήσης για 2 χρόνια. Η εγγύηση ισχύει από την ημερομηνία αγοράς. Εάν η πλυστική σας μηχανή ή κάποιο παρελκόμενο δωθεί για επισκευή, πρέπει να συνοδεύεται από ένα αντίγραφο του παραστατικού αγοράς. Επισκευές υπό εγγύηση γίνονται υπό τις κάτωθι συνθήκες:

- η ιδιότη είναι αποτέλεσμα κακής συναρμολόγησης ή ελαττωματικού μέρους του μηχανήματος. (Συνήθης φθορά όπως και κακή χρήση δεν καλύπτονται από την εγγύηση).
- έχουν ακολουθηθεί οι οδηγίες χρήσης πιστά.
- δεν έχει γίνει επισκευή (ή προσπάθεια επισκευής) από μη εξουσιοδοτημένο συνεργείο της ALTO.
- μόνο γνήσια παρελκόμενα και αξεσουάρ έχουν χρησιμοποιηθεί.
- το μηχανήμα δεν έχει κακομεταχειρισθεί, χτυπηθεί ή υποστεί παγετό.
- μόνο καθαρό (πύσιμο) νερό έχει χρησιμοποιηθεί.
- ότι δεν έχει χρησιμοποιηθεί για άλλη από οικιακή χρήση (ενοικίαση ή επαγγελματική)

Η υπό εγγύηση επισκευή καλύπτεται μόνο τα ελαττωματικά μέρη και όχι την συσκευασία και αποστολή ή μεταφορά του μηχανήματος. Αλλωστε απευθυνθείτε στην εθνική σας νομοθεσία περί πώλησεων. Το μηχανήμα πρέπει να δωθεί για επισκευή μόνο σε εξουσιοδοτημένο συνεργείο της ALTO με περιγραφή της βλάβης.

Επισκευές που δεν καλύπτονται από την εγγύηση θα χρεωθούν. (Δηλαδή, διαλείτουμε με „Πιθανές Αιτίες” που αναφέρονται στην ενότητα και στον πίνακα επίλυσης προβλημάτων αυτού του εγχειδίου).

ALTO udziela 2-letniej gwarancji na wysokociśnieniowe urządzenie czyszczące przeznaczone na użytek domowy. Gwarancja wchodzi w życie z dniem zakupu. Jeżeli wysokociśnieniowe urządzenie czyszczące oddaje do naprawy gwarancyjnej, należy przedłożyć kopię rachunku.

Naprawy gwarancyjnej dokonuje się pod warunkiem, że:

- chodzi o wadę materiału lub błąd fabryczny (z użycie lub usterki wywołane niewłaściwą obsługą nie są objęte gwarancją)
- ściśle stosowano się do zaleceń instrukcji obsługi
- naprawy nie próbowali dokonać inni niż autoryzowany przez ALTO personel obsługi
- używano tylko oryginalne akcesoria
- wysokociśnieniowe urządzenie czyszczące nie było narażone na uderzenia, upadek lub działanie mrozu
- używano tylko czystej wody, bez zanieczyszczeń
- wysokociśnieniowe urządzenie czyszczące nie było wynajmowane lub w inny sposób używane do celów zarobkowych

Okres gwarancyjny obejmuje wymianę uszkodzonych części, nie obejmuje natomiast kosztów przesyłki ani opakowania. Poza tym odsyłamy do krajowego ustawodawstwa dotyczącego sprzedaży.

Urządzenie należy wraz z opisem usterki przestać lub oddać do naprawy do autoryzowanego przez ALTO zakładu naprawczego.

Naprawy nie objęte przepisami gwarancji są płatne. (Przykładowo zakłócenia w eksploatacji spowodowane przyczynami wymienionymi w instrukcji obsługi, w rozdziale Zakłócenia funkcjonowania i ich usuwanie).

8.0 Garancia

HU

ALTO két év garanciát biztosít azokra a magassnyomású tisztítókra, amelyek magánhasználatra vannak szánva. A garancia a megvevési dátumtól lép érvénybe. Ha a gép vagy a tartozékok egy része garanciában levő javításra van beadva, a számla másolatát is be kell adni.

Garanciaszolgáltatás a következőket feltételezi:

- hogy anyag-vagy gyáribíráról van szó. (Kopás vagy rendellenes használat nem számít be).
- hogy a használati utasítások pontosan be voltak tartva.
- hogy a javítást kizárólag ALTO-autorizált serviceszemélyzet végezze, és nem mások.
- hogy nem használtak nemeredit tartozékot.
- hogy a magassnyomású tisztító nem volt kitéve káros hatásnak, mint: ütközés, ütés, esés vagy fagy.
- hogy csak tiszta vízzel volt használat
- hogy a gép nem volt kikölcönözve vagy más módon üzleti célra felhasználva.

Egy garanciajavítás magába foglalja a defektes részek kicserélését, de nem fedezi a küldést és a csomagolást. A gép beadandó egy ALTO-szervezet műhelybe, a hibaleírással együtt.

Az olyan javítások, amelyeket a garanciahatározatok nem fedeznek, fakturálva lesznek. (Mint pl. üzemzavarok olyan okok miatt amelyek a **Hibamegtalálás** és **hibajavítás** fejezetbe vannak említve).

8.0 Záruka

CS

ALTO Vám poskytuje dvouletou záruku na tlakový atomosférický čistič pro upotřebení v domácnosti. Záruka má platnost od datumu prodeje. Jestliže si necháte přístroj opravit v záruční lhůtě, musíte zároveň předložit kopii účtu. Podmínky pro poskytnutí bezplatné opravy v záruční lhůtě:

- že se jedná o chybu v materiálu, nebo produkční nedostatek. (Na poškození a upotřebení se záruka nevztahuje.)
- že instrukce v návodu na upotřebení byly přesně dodrženy.
- že se nejedná o pokus opravy od jiných osob, než od autorizovaného servisního personálu firmy ALTO.
- že nebyly použité jiné doplňky, než originální ALTO doplňky.
- že tlakový čistič nebyl poškozen např. ránou, pádem, nebo mrazem.
- že byla použita jen voda bez nečistot.
- že tlakový čistič nebyl pronajímán jiným osobám, nebo jiným způsobem používán na výdělečnou činnost.

Oprava v záruční lhůtě zahrnuje výměnu porouchaných dílů, ale nekryje případné poplatky za zásilku a balné. V jiných případech platí reklamační řád. Přístroj pošlete nebo odevzdejte k servisnímu oddělení ALTO a uveďte druh poruchy.

Poplatky za opravy, které nejsou kryté zárukou budou vyúčtovány. (Např. poruchy vyjmenované v návodu na použití v kapitole **Hledání a oprava poruch**).

8.0 Garanti

TR

ALTO basıncılı temizleyici için, özel kullanımlarda 2 yıllık garanti verir. Garanti satın alınma tarihinden itibaren geçerlidir. Basıncılı temizleyici veya parçaları garantinin geçerli olduğu zaman içerisinde tamire verildiğinde, satın alma fişinin kopyasını beraber getirmelisiniz.

Garantinin geçerli olduğu durumlar :

- Malzeme veya fabrikasyon hatalarında (kullanımdan dolayı meydana gelen eskime veya yanlış kullanımlar garanti kapsamına girmez.)
- Kullanım tarifnamesinin deki uyarılara eksiksiz olarak uyulması şarttır.
- Tamirin ALTO yetkili tamircisi veya servis elemanları dışından başkası tarafından yapılmamalı.
- Orjinal parçalar dışında bir parçanın kullanılmaması
- Basıncılı temizleyicinin yanlış kullanılmaması, vurma, düşürme veya buzlanma gibi olayların olmaması.
- Kullanılan suyun içinde pislik olmaması gerekir.
- Basıncılı temizleyicinin kiraya verilmemesi veya başka bir şekilde ticari maksatlı kullanılmaması.

Garanti, sakat parçaların değişmesini karşılar, ama posta masrafları veya ambalaj masraflarına karşmaz. Ayrıca ülkenizdeki milli tüketici kanununu tavsiye ederiz.

Makina **ALTO** servis bayilerine veya tamircilerine getirilir veya gönderilir, makinadaki hata veya tamiri edilmesini istediğiniz konuyu servisimize söyleyiniz.

Garantinin karşılamaadığı tamirler ücret karşılığı yapılır. (Örnek olarak, kullanma tarifnamesinde belirtilen **yanlış kullanma veya hatalardan** dolayı meydana gelen hasarlar.)

ALTO предоставляет двухгодичную гарантию на бытовые моечные машины высокого давления. Если Ваши моечная машина высокого давления или принадлежности сдаются в ремонт, должна прилагаться копия чека.

Гарантийный ремонт осуществляется в следующих условиях:

- дефекты связаны с браком или неисправностями материалов или изделия. (данная гарантия не распространяется износ и неправильное использование);
- указания в данном руководстве полностью соблюдались;
- никто, кроме подготовленных ALTO специалистов по техническому обслуживанию, не производил и не пытался произвести ремонт;
- применялись только оригинальные принадлежности;
- изделие не подвергалось неправильной эксплуатации, например, ударам, тряске или заморозке;
- использовалась только вода без каких-либо примесей;
- моечная машина высокого давления не сдавалась в прокат и не использовалась другим образом в коммерческих целях.

Ремонт по данной гарантии включает замену неисправных деталей, за исключением упаковки и расходов на пересылку/доставку. Кроме того, мы соблюдаем торговое законодательство Вашей страны.

Машину следует отправить в один из сервисных центров компании ALTO с описанием/подробным изложением неисправности.

За ремонт, на который не распространяется данная гарантия, будет выставлен счет. (То есть неисправности в результате Возможных причин, упомянутых в главе Устранение неисправностей настоящего руководства).

EN Assembly of garden hose reel (I) or nozzle storage (II) (bright turned screws)

1: Fasten the aluminium clamp to the end brackets with the enclosed clips and four bright turned Philips head screws. 2a: (models with garden hose reel) Place handle and adaptor in the hose reel, lead it into the recesses of the frame and mount the arrangement with four bright turned Philips head screws. 2b: (models with nozzle storage) Lead the nozzle storage into the recesses of the frame and mount the arrangement with four bright turned Philips head screws. 3: (models with garden hose reel) Unwind the hose, mount the quick coupling in the centre of the reel. Wind up the hose again.

ES Ensamblaje del carrete de la manguera de riego (I) o de la cápsula de almacenamiento de la boquilla (II) (tornillos torneados brillantes)

1: Fije la abrazadera de aluminio a los brazos de cojinete utilizando los clips de sujeción incluidos y cuatro tornillos Philips torneados brillantes. 2a: (modelos con carrete para la manguera de riego) Monte el asa y el adaptador en el carrete de la manguera, páselo a través de los orificios del chasis y monte el conjunto con cuatro tornillos Philips torneados brillantes. 2b: (modelos con cápsula de almacenamiento de la boquilla) Monte la cápsula de almacenamiento a los orificios del chasis con cuatro tornillos Philips torneados brillantes. 3: (modelos con carrete para la manguera de riego) Desenrolle la manguera, monte el empalme rápido en el centro del carrete y enrolle la manguera de nuevo.

PT Montagem do enrolador de mangueira (I) ou compartimento para bicos (II) (parafusos prateados)

1: Aperte o dispositivo de fixação de alumínio nos suportes utilizando os grampos fornecidos e quatro parafusos Philips prateados. 2a: (modelos com enrolador de mangueira) Coloque a manivela e o adaptador no enrolador de mangueira, encaixe nas ranhuras da estrutura e monte o conjunto com quatro parafusos Philips prateados. 2b: (modelos com compartimento para bicos) Encaixe o compartimento para bicos nas ranhuras da estrutura e monte o conjunto com quatro parafusos Philips prateados. 3: (modelos com enrolador de mangueira) Desenrole a mangueira e monte o encaixe rápido no centro do enrolador. Volte a enrolar a mangueira.

EL Συγκρότημα καρουλιού φύλαξης ελαστικού σωλήνα ποτίσματος κήπου (I) ή ακροφυσίου (μπεκ) (II) (κοχλίες στιλπνού χάλυβα)

1: Στερεώστε το συσφιγκτικό κοχλία αλουμινίου στις τελικές υποδοχές με τη βοήθεια των σφιγκτήρων που περιλαμβάνονται στη συσκευασία και τεσσάρων κοχλίων κεφαλής τύπου Philips από στιλπνό χάλυβα. 2a: (μοντέλα με καρούλι για τη φύλαξη ελαστικού σωλήνα) Τοποθετήστε τη χειρολαβή και τον προσαρμογέα στο καρούλι του ελαστικού σωλήνα, καθοδηγήστε τη μέσα στις κοιλότητες του σκελετού και στερεώστε τη διάταξη με τη βοήθεια τεσσάρων κοχλίων κεφαλής τύπου Philips. 2b: (μοντέλα για τη φύλαξη ακροφυσίου) Οδηγήστε τη διάταξη φύλαξης του ακροφυσίου μέσα στις κοιλότητες του σκελετού και στερεώστε τη με τη βοήθεια τεσσάρων κοχλίων κεφαλής τύπου Philips. 3: (μοντέλα με καρούλι για τη φύλαξη ελαστικού σωλήνα) Ξετυλίξτε τον ελαστικό σωλήνα, και στερεώστε τη διάταξη ταχείας σύνδεσης στο κέντρο του καρουλιού. Τυλίξτε τον ελαστικό σωλήνα ξανά.

PL Montaż bębna z wężem ogrodowym (I) lub uchwyty na dysze (II) (śruby obrobione)

1: Zamocuj zacisk aluminiowy do wsporników ograniczających, używając do tego celu uchwytów dostarczonych z urządzeniem i czterech obrobionych śrub o łbach z gniazdkiem krzyżowym. 2a: (dotyczy modeli wyposażonych w bęben z wężem ogrodowym) Umieść uchwyt i złączkę w bębnie z wężem, naprowadź bęben na wycięcia w obudowie i zamontuj całość z pomocą czterech obrobionych śrub o łbach z gniazdkiem krzyżowym. 2b: (dotyczy modeli z uchwytem na dysze) Naprowadź uchwyt na wycięcia w obudowie i zamontuj całość za pomocą czterech obrobionych śrub o łbach z gniazdkiem krzyżowym. 3: (dotyczy modeli wyposażonych w bęben z wężem ogrodowym) Rozwiń wąż i zamontuj szybkozłącze na środku bębna. Zwiń wąż.

CS Sestava navijáku na zahradní hadici (I) nebo uložení trysky (II) (přesné soustružené šrouby)

1: Upevněte hliníkový držák na koncová ramena přiloženými sponami a čtyřmi přesnými soustruženými šrouby s hlavou Philips. 2a: (modely s navijákem pro zahradní hadici) Rukojeť a adaptéř uložte do navijáku, vložte je to vybrání v rámu a sestavu připevněte čtyřmi přesnými soustruženými šrouby s hlavou Philips. 2b: (modely s uložením trysky) Vložte úchyt pro trysku do vybrání v rámu a sestavu připevněte čtyřmi přesnými soustruženými šrouby s hlavou Philips. 3: (modely s navijákem pro zahradní hadici) Rozviňte hadici a do středu cívky namontujte rychlospojku. Hadici opět navijte.

HU A kerti tömlődob (I) és a fúvókatortó (II) összeszerelése (fényes csavarok)

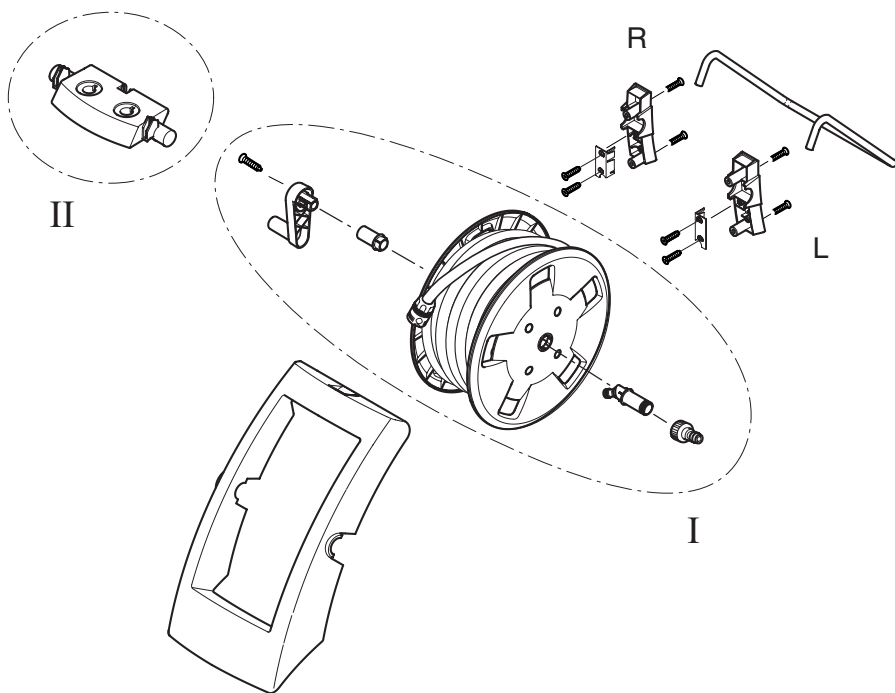
1: Erősítse fel az alumínium kengyelét a peremre a tartozékként kapott kapcsolóelemmel és négy fényes csillagfejű csavarral. 2a: (kerti tömlődobos típusok) Helyezze a tartót és az illesztőbetétet a tömlődobba, illessze a ház bemélyedéseibe, és erősítse fel a szerkezetet négy fényes csillagfejű csavarral. 2b: (fúvókatortó típusok) Illessze a fúvókatortót a ház bemélyedéseibe, és erősítse fel a szerkezetet négy fényes csillagfejű csavarral. 3: (kerti tömlődobos típusok) Csévélje le a tömlőt, és illessze a gyorscsatlakozót a dob közepére. Csévélje fel újra a tömlőt.

TR Bahçe hortumu makarasý (I) ya da ađýz depolama bölmesinin (II) montajý (açýk çevirmeli vidalar)

1: Alüminyum kelepçeyi, birlikte verilen klipsler ve dört açýk çevirmeli Philips baplý vidayla uç braketlerine tutturun. 2a: (bahçe hortumu makaralı modeller) Kolu ve adaptörü hortum makarasýna yerleřtirin, bunu çerçevenin girintilerine sokun ve dört parlak çevirmeli Philips baplý vidayla tertibatý monte edin. 2b: (ađýz depolamasýna sahip) Ađýz depolama bölmesini, çerçevenin girintilerine sokun ve tertibatý dört açýk çevirmeli Philips baplý vidayla monte edin. 3: (bahçe hortumu makaralı modeller) Hortumu açýn, hýzly birleřtiriciyi, makaranýn ortasýna monte edin. Hortumu yeniden sarýn

RU Сборка барабана для наматывания поливочного шланга (I) или отделения для хранения патрубков (II) (обточенные винты)

1: Закрепите алюминиевые фиксаторы на концевых кронштейнах, используя прилагаемые зажимы и четыре обточенных винта под крестовую отвертку. 2а: для моделей с барабаном для наматывания поливочного шланга: прикрепите ручьятку и переходник к барабану для наматывания шланга, совместите его с пазами в корпусе и выполните монтаж, используя четыре обточенных винта под крестовую отвертку. 2б: для моделей с отделением для хранения патрубков: совместите отделение для хранения патрубков с пазами в корпусе и выполните монтаж, используя четыре обточенных винта под крестовую отвертку. 3: для моделей с барабаном для наматывания поливочного шланга: размотайте шланг и установите быстроразъемное соединение в центре барабана. Снова намотайте шланг на барабан.



EN Assembly of trolley (black screws)

Click the two trolley parts together ensuring that the two snaps on the front engage. Place the enclosed profile on the back - note the orientation of the screw holes ! Fasten the eight screws.

ES Ensamblaje de la carretilla (tornillos negros)

Una las dos partes de la carretilla hasta que encajen los dos resortes de la parte frontal. Monte el perfil en la parte posterior teniendo en cuenta la orientación de los orificios para los tornillos. Apriete los ocho tornillos.

PT Montagem do carrinho (parafusos pretos)

Encaixe as duas partes do carrinho, assegurando-se de que os dois pontos de fixação na parte da frente estão bem juntos. Coloque o perfil na parte de trás, tendo em atenção a orientação dos orifícios dos parafusos! Aperte os oito parafusos.

EL Συναρμολόγηση της τροχήλατης βάσης (κοχλίες μαύρου χρώματος)

Κουμπώστε μαζί τα δύο τμήματα της τροχήλατης βάσης φροντίζοντας να κουμπώσουν τα δύο αυτιά στο εμπρός μέρος. Τοποθετήστε το εσωκλειόμενο προφίλ σχήματος U στο πίσω μέρος, προσέχοντας τον προσανατολισμό των ανοιγμάτων για τις βίδες ! Σφίξτε τις οκτώ βίδες.

PL Montaż wózka (śruby nieobrobione)

Połącz ze sobą obie części wózka i upewnij się, że dwa umieszczone z przodu zatrzaski odpowiednio połączyły jego elementy. Umieść ceownik na tylnej części wózka — zwróć uwagę na położenie otworów pod wkręty! Zamocuj ceownik za pomocą ośmiu wkrętów.

CS Montáž vozíku (černé šrouby)

Zaklapněte obě části vozíku do sebe a zajistěte, aby obě západy v přední části zacvakly. Přiložený profil U dejte dozadu – pozor na orientaci otvorů pro šrouby! Upevněte osmi šrouby.

HU A tolókocsi összeszerelése (fekete csavarok)

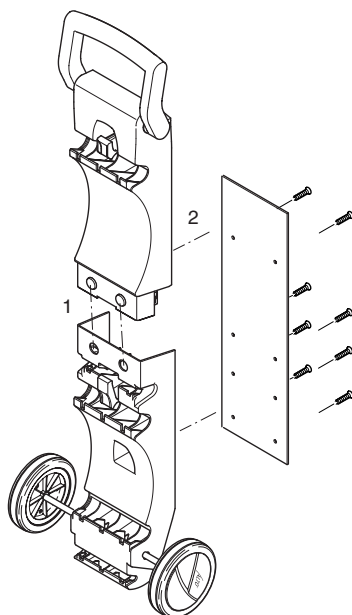
Rakja össze a tolókocsi két felét figyelve arra, hogy elől a két pecek illeszkedjen. Illessze a mellékelt U idomot a hátuljára, figyelve a csavarlyukak irányára. Húzza meg a nyolc csavart.

TR Arabanın montajı (siyah vidalar)

Arabanın iki parçasını bir araya getirin ve ön taraftaki iki mandalı, doğru oturduklarından emin olarak birbirlerine geçirin. Makinayla birlikte verilen U biçimli profilli arka tarafa yerleştirin – vida deliklerinin yerleşimine dikkat edin ! Sekiz adet vidayı sıkın.

RU Сборка тележки (черные винты)

Зашелкните две части тележки вместе так, чтобы обязательно соединились две защелки на передней части. Поместите прилагающийся П-образный профиль на заднюю часть тележки, обратите внимание на ориентацию резьбовых отверстий! Закрепите восемь винтов.



EN Mounting of trolley on basic unit

The trolley can be mounted or dismounted according to the cleaning task. **Mounting (I):** 1. Press the pawl (A) and press the trolley over the upper aluminium brace. Release the pawl. 2. Pull back the trolley as to let the lower part engage. **Dis-mounting (II):** 1. Press the pawl (A). Thus the machine can be lifted off the trolley.

ES Montaje de la carretilla en la unidad básica

La carretilla puede montarse o desmontarse en función de las tareas de limpieza. **Montaje (I):** 1. Presione la palanca (A) y coloque la carretilla presionándola sobre la abrazadera de aluminio de la parte superior. Suelte la palanca. 2. Empuje la carretilla hacia atrás hasta que encaje la parte inferior. **Desmontaje (II):** 1. Presione la palanca (A) para desmontar la máquina de la carretilla.

PT Montagem do carrinho na unidade básica

O carrinho pode ser montado ou desmontado em função da tarefa de limpeza. **Montagem (I):** 1. Prima a lingueta (A) e pressione o carrinho de forma a passar por cima do suporte de alumínio superior. Liberte a lingueta. 2. Puxe o carrinho para permitir que a parte de baixo encaixe. **Desmontagem (II):** 1. Prima a lingueta (A). Deste modo, o aparelho pode ser levantado do carrinho.

EL Τοποθέτηση της τροχήλατης βάσης στη βασική μονάδα

Η τοποθέτηση ή απομάκρυνση της τροχήλατης βάσης μπορεί να γίνεται ανάλογα με την εργασία καθαρισμού.

Τοποθέτηση (I): 1. Πιέστε τη γλώσσα (A) και πατήστε την τροχήλατη βάση επάνω από το άνω στήριγμα αλουμινίου. Απελευθερώστε τη γλώσσα. 2. Τραβήξτε πίσω την τροχήλατη βάση έτσι ώστε να αφήσετε το κάτω τμήμα να συνδεθεί. **Απομάκρυνση (II):** 1. Πιέστε τη γλώσσα (A). Έτσι η συσκευή μπορεί να ανυψωθεί και να απομακρυνθεί από τη βάση.

PL Montowanie wózka na konstrukcji podstawowej

Wózek można zamontować lub zdemontować, w zależności od procedury czyszczenia. **Montaż (I):** 1. Naciśnij zapadkę (A) i przyciśnij wózek do górnej klamry aluminiowej. Zwolnij zapadkę. 2. Odciągnij wózek w tył aż do zaskoczenia dolnej części. **Demontaż (II):** 1. Naciśnij zapadkę (A). Urządzenie można teraz zdjąć z wózka.

CS Montáž vozíku na základní jednotku

Vozík lze namontovat nebo demontovat podle typu čištění. **Montáž (I):** 1. Stiskněte západku (A) a zatlačte vozík přes horní hliníkovou konzolu. Uvolněte západku. 2. Vozík odtáhněte, aby spodní část mohla zacvaknout. **Demontáž (II):** 1. Stiskněte západku (A). Pak lze stroj z vozíku zdvihnout.

HU A tolókcosi felerősítése az alapkészülékre

A tolókcosi a tisztítási feladatnak megfelelően le- és felszerelhető. **Felerősítés (I):** 1. Nyomja meg a pecket (A), és nyomja a tolókcosit a felső alumínium ellentartó fölé. Engedje vissza a pecket. 2. Húzza vissza a tolókcosit, hogy az alsó része is a helyére ugorjon. **Leszerelés (II):** 1. Nyomja meg a pecket (A). Ezzel a készülék leemelhető a tolókcosról.

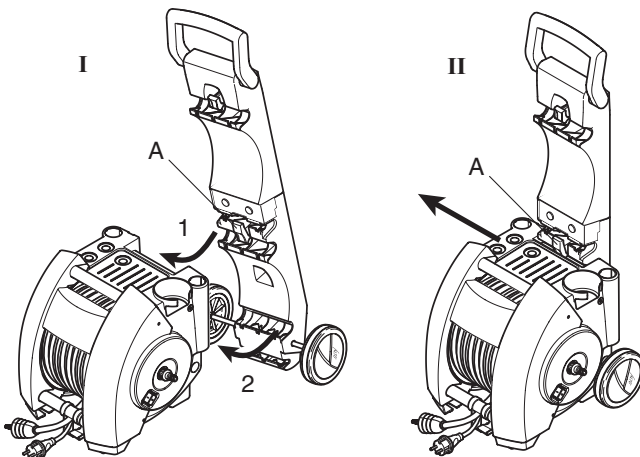
TR Arabanın ana ünitenin üzerine takılması

Temizleme işine bağlı olarak araba takılabilir veya çıkarılabilir. **Takma (I):** 1. Kilit mandalina (A) bastırın ve arabayı üst alüminyum desteğin üzerine doğru bastırın. Kilit mandalını serbest bırakın. 2. Alt parçanın geçmesini sağlamak için arabayı geri çekin. **Çıkarma (II):** 1. Kilit mandalina (A) bastırın. Böylece makina kaldırılarak arabadan ayrılabilir.

RU Установка тележки на основном блоке

Тележку можно установить или демонтировать в зависимости от задачи по очистке. **Установка (I):** 1. Нажмите на защёлку (A) и протолкните тележку через верхнюю алюминиевую скобу. Отпустите защёлку. 2. Потяните тележку назад, чтобы её нижняя часть вошла в зацепление.

Демонтаж (II): 1. Нажмите защёлку (A). Теперь машину можно поднять с тележки.



EN Mounting of garden hose reel / nozzle storage

The water hose reel can be mounted or dismantled according to the cleaning task. **Mounting (I):** 1. Press the pawl (A) and place the water hose reel in the upper recess. 2. Press the aluminium brace into the lower recess. **Dismounting (II):** 1. Press the pawl (A). 2. At first pull out the garden hose reel from the bottom and then from the top.

ES Montaje del carrito de la manguera de riego / Almacenamiento para boquillas

El carrito de la manguera puede montarse o desmontarse en función de las tareas de limpieza. **Montaje (I):** 1. Presione la palanca (A) y monte el carrito de la manguera de agua en el hueco superior. 2. Presione la abrazadera de aluminio hasta que encaje en el hueco inferior. **Desmontaje (II):** 1. Presione la palanca (A) 2. En primer lugar, suelte el carrito de la manguera de riego por la parte inferior y después por la parte superior.

PT Montagem do enrolador de mangueira no equipamento / Compartimento para bicos

O enrolador de mangueira pode ser montado ou desmontado em função da tarefa de limpeza. **Montagem (I):** 1. Prima a lingueta (A) e coloque o enrolador de mangueira na ranhura superior. 2. Pressione o suporte de alumínio para o encaixar na ranhura inferior. **Desmontagem (II):** 1. Prima a lingueta (A). 2. Primeiro, puxe a parte inferior do enrolador de mangueira e, depois, a superior.

EL Τοποθέτηση του τυλικτήρα λάστιχου κήπου / Θήκη ακροφυσίου

Ο τυλικτήρας του λάστιχου νερού μπορεί να τοποθετείται ή να απομακρύνεται ανάλογα με την εργασία καθαρισμού. **Τοποθέτηση (I):** 1. Πιέστε τη γλώσσα (A) και τοποθετήστε τον τυλικτήρα του λάστιχου νερού στην εμπρός εσοχή. 2. Πιέστε το στήριγμα αλουμινίου μέσα στην κάτω εσοχή. **Απομάκρυνση (II):** 1. Πιέστε τη γλώσσα (A). 2. Κατ' αρχήν τραβήξτε έξω τον τυλικτήρα λάστιχου κήπου από το κάτω μέρος, και κατόπιν από επάνω.

PL Montowanie bębna z węzłem ogrodowym / Uchwyt na dysze

Bęben węzła wody można zamontować lub zdemontować, w zależności od procedury czyszczenia. **Montaż (I):** 1. Naciśnij zapadkę (A) i umieść bęben z węzłem wody w górnym wycięciu. 2. Wciśnij klamrę aluminiową do dolnego wycięcia. **Demontaż (II):** 1. Naciśnij zapadkę (A). 2. Najpierw wyciągnij bęben z węzłem ogrodowym z części dolnej a następnie z górnej.

CS Montáž bubnu zahradní hadice / Uložení trysky

Buben zahradní hadice lze namontovat nebo demontovat podle typu čištění. **Montáž (I):** 1. Stiskněte západku (A) a buben hadice na vodu vložte do horní drážky. 2. Zatlačte hliníkovou konzolu do spodní drážky. **Demontáž (II):** 1. Stiskněte západku (A). 2. Nejprve vytáhněte buben hadice ze spodní a poté z horní části.

HU A kerti tömlődob csatlakoztatása / Fűvókátartó

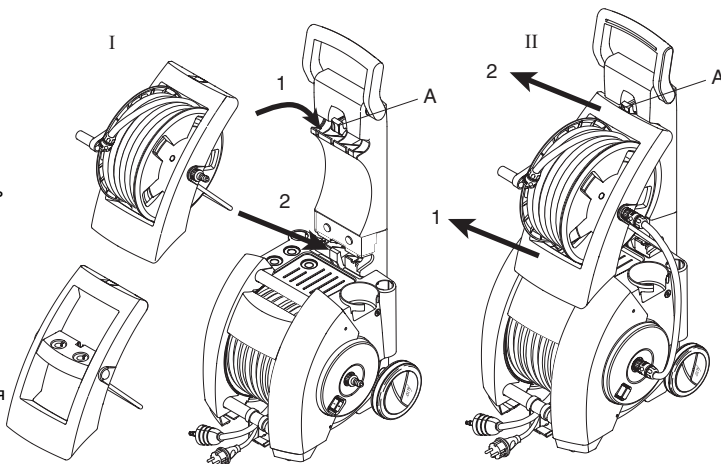
A víztömlődob a tisztítási feladatnak megfelelően le- és felszerelhető. **Felerősítés (I):** 1. Nyomja meg a pecket (A), és helyezze a víztömlődobot a felső bemélyedésbe. 2. Nyomja az alumínium ellentartót az alsó bemélyedésbe. **Leszerelés (II):** 1. Nyomja meg a pecket (A). 2. Húzza le a víztömlődobot először alulról, majd felülről.

TR Bahçe hortumu makarasının takılması / Ağız depolama bölmesi

Temizleme işine bağlı olarak su hortumu makarası takılabilir veya çıkarılabilir. **Takma (I):** 1. Kilit mandalina (A) bastırın ve su hortumu makarasını üst girintiye yerleştirin. 2. Alüminyum desteği alt girintinin içine doğru bastırın. **Çıkarma (II):** 1. Kilit mandalina (A) bastırın. 2. Bahçe hortumu makarasını ilk olarak alttan, daha sonra üstten dışarı çekin.

RU Установка барабана для садового шланга / Подставка для хранения для насадок

Водяной шланг можно установить или демонтировать в зависимости от задачи по очистке. **Установка (I):** 1. Нажмите на защёлку (A) и поместите барабан для водяного шланга в верхний паз. 2. Протолкните алюминиевую скобу (A) в нижний паз. **Демонтаж (II):** 1. Нажмите защёлку (A). 2. Сначала потяните барабан для садового шланга из нижней части, а затем из верхней.



(EN) Mounting of garden hose reel on trolley

Mounting (I): 1. Press the pawl (A). Place the garden hose reel in the recess with the pawl. 2. Press the aluminium brace into the lower recess. **Dismounting (II):** 1. Press the pawl (A). At first pull out the garden hose reel from the bottom and then from the top. The garden hose reel can also be used without the trolley.

(ES) Montaje del carrito de la manguera de riego en la carretilla

Montaje (I): 1. Presione la palanca (A) Acople el carrito de la manguera de riego en el hueco con ayuda de la palanca. 2. Presione la abrazadera de aluminio hasta que encaje en el hueco inferior. **Desmontaje (II):** 1. Presione la palanca (A) En primer lugar, suelte el carrito de la manguera de riego por la parte inferior y después por la parte superior. El carrito de la manguera de riego también puede utilizarse sin la carretilla.

(PT) Montagem do enrolador de mangueira no carrinho

Montagem (I): 1. Prima a lingueta (A). Coloque o enrolador de mangueira na ranhura com lingueta. 2. Pressione o suporte de alumínio para o encaixar na ranhura inferior. **Desmontagem (II):** 1. Prima a lingueta (A). Primeiro, puxe a parte inferior do enrolador de mangueira e, depois, a superior. O enrolador de mangueira também pode ser utilizado sem o carrinho.

(EL) Τοποθέτηση του τυλικτήρα λάστιχου κήπου στην τροχήλατη βάση

Τοποθέτηση (I): 1. Πιέστε τη γλώσσα (Α). Τοποθετήστε τον τυλικτήρα λάστιχου κήπου μέσα στην εσοχή με τη γλώσσα. 2. Πιέστε το στήριγμα αλουμινίου μέσα στην κάτω εσοχή. **Απομάκρυνση (II):** 1. Πιέστε τη γλώσσα (Α). Κατ' αρχήν τραβήξτε έξω τον τυλικτήρα λάστιχου κήπου από το κάτω μέρος, και κατόπιν από επάνω. Ο τυλικτήρας λάστιχου κήπου μπορεί να χρησιμοποιηθεί και χωρίς την τροχήλατη βάση.

(PL) Montowanie bębna z węzłem ogrodowym na wózku

Montaż (I): 1. Naciśnij zapadkę (A). Umieść bęben z węzłem ogrodowym w wycięciu z zapadką. 2. Wciśnij klamrę aluminiową do dolnego wycięcia. **Demontaż (II):** 1. Naciśnij zapadkę (A). Najpierw wyciągnij bęben z węzłem ogrodowym z części dolnej, a następnie z górnej. Bęben z węzłem ogrodowym może być także używany bez wózka.

(CS) Montáž bubnu zahradní hadice na vozík

Montáž (I): 1. Stiskněte západku (A). Buben zahradní hadice umístěte do drážky v západce. 2. Zatlačte hliníkovou konzolu do spodní drážky. **Demontáž (II):** 1. Stiskněte západku (A). Nejprve vytáhněte buben hadice ze spodní a poté z horní části. Buben zahradní hadice lze také používat bez vozíku.

(HU) A kerti tömlődob csatlakoztatása a tolókocsira

Felerősítés (I): 1. Nyomja meg a pecket (A). Illessze a tömlődobot a pecekkel ellátott bemélyedésbe. 2. Nyomja az alumínium ellentartót az alsó bemélyedésbe. **Leszerelés (II):** 1. Nyomja meg a pecket (A). Húzza le a víztömlődobot először alulról, majd felülről. A víztömlődobot a tolókocsi nélkül is lehet használni.

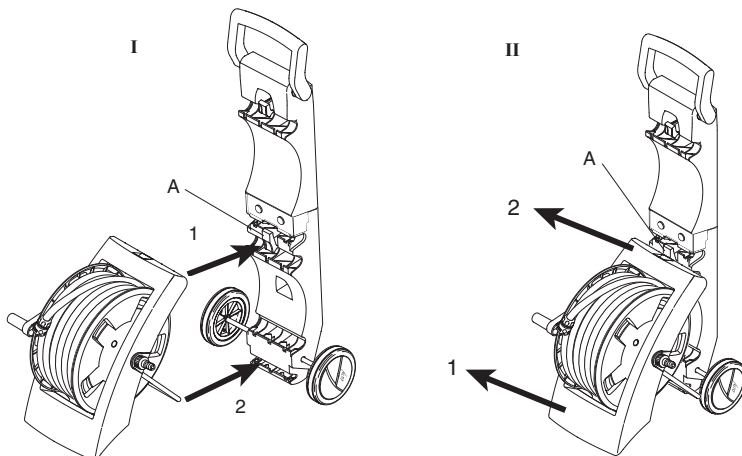
(TR) Bahçe hortumu makarasının arabaya takılması

Takma (I): 1. Kilit mandalina (A) bastırın. Bahçe hortumu makarasını kilit mandalıyla girintinin içine yerleştirin. 2. Alüminyum desteği alt girintinin içine doğru bastırın. **Çıkarma (II):** 1. Kilit mandalina (A) bastırın. Bahçe hortumu makarasını ilk olarak alttan, daha sonra üstten dışarı çekin. Bahçe hortumu makarası arabasız da kullanılabilir.

(RU) Установка барабана садового шланга на тележке

Установка (I): 1. Нажмите защёлку (A). Поместите барабан для садового шланга в паз с защёлкой. 2. Протолкните алюминиевую скобу (A) в нижний паз.

Демонтаж (I): 1. Нажмите защёлку (A). Сначала потяните барабан для садового шланга из нижней части, а затем из верхней. Садовый шланг также можно использовать и без тележки.



EN Wall mounting

The complete unit can be mounted on the wall by means of special wall fittings. At first mount the upper fitting. Then mount the lower fitting (distance: 54 cm from edge to edge). Only mount the fittings on a sturdy wall. Adjust the length of screws and size of rawlplugs to the type of wall.

ES Instalación mural

La unidad completa puede montarse en la unidad con ayuda de apliques especiales para instalación mural. En primer lugar, monte el aplique superior. A continuación monte el aplique inferior (distancia: 54 cm de un extremo al otro). Monte los apliques solamente en una pared sólida. Ajuste la longitud de los tornillos y el tamaño de los anclajes al tipo de pared.

PT Montagem na parede

A unidade completa pode ser montada na parede através de suportes de parede especiais. Primeiro, monte o suporte superior. Em seguida, monte o suporte inferior (distância: 54 cm de extremidade a extremidade). Certifique-se de que monta os suportes numa parede resistente. Ajuste o comprimento dos parafusos e o tamanho das buchas ao tipo de parede.

EL Επίτοιχη τοποθέτηση

Ολόκληρη η μονάδα μπορεί να τοποθετηθεί επίτοιχα μέσω ειδικών στηριγμάτων τοίχου. Κατ' αρχήν τοποθετήστε το άνω στήριγμα. Στη συνέχεια τοποθετήστε το κάτω στήριγμα (απόσταση: 54 εκ από τη μία άκρη στην άλλη). Τα στηρίγματα θα πρέπει να τοποθετούνται σε γερό τοίχο. Ρυθμίστε το μήκος των βιδών και των βυσμάτων ανάλογα με το είδος του τοίχου.

PL Montaż na ścianie

Kompletne urządzenie może być także zamontowane na ścianie za pomocą specjalnych uchwytów. Najpierw zamontuj uchwyt górny. Następnie zamontuj uchwyt dolny (odległość: 54 cm od jednej krawędzi do drugiej). Uchwyty można montować jedynie na solidnej ścianie. Dobierz odpowiednią długość wkrętów i wymiary kołków, dostosowane do rodzaju ściany.

CS Montáž na stěnu

Celou jednotku lze namontovat na stěnu pomocí speciálních nástěnných montážních prvků. Nejprve instalujte horní, pak dolní montážní prvky (vzdálenost: 54 cm od okraje k okraji). Montážní prvky instalujte pouze do stabilní zdi. Upravte délku šroubů a velikost hmoždinek podle druhu zdi.

HU Falra erősítés

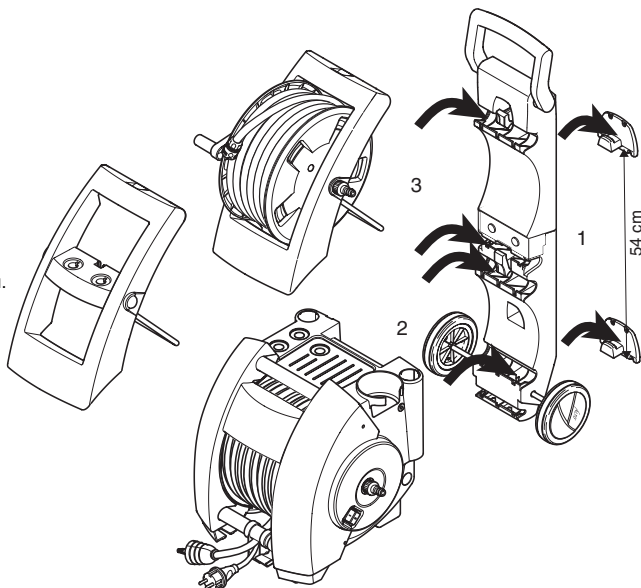
A teljes készüléket a falra lehet szerelni speciális falirögzítőkkal. Először a felső rögzítőt kell felszerelni. Azután az alsó rögzítőt (a két széle közötti távolság: 54 cm). A rögzítőket csak szilárd falra szabad felerősíteni. A csavarhossz és a tili típusát a falnak megfelelően kell megválasztani.

TR Duvara montaj

Makinanın tamamı, özel duvar montaj elemanları yardımıyla bir bütün olarak duvara takılabilir. İlk olarak üst montaj elemanını takın. Daha sonra alt montaj elemanını takın (uzaklık: kenardan kenara 54 cm). Montaj elemanlarını kesinlikle sağlam bir duvara takın. Vidaların uzunluğunu ve duvara takılacak dübellerin büyüklüğünü duvarın türüne göre ayarlayın.

RU Крепление на стене

Устройство целиком можно крепить на стене при помощи специальных настенных креплений. Сначала установите верхнее крепление. Затем установите нижнее крепление (на расстоянии 54 см от края до края). Устанавливайте крепления только на прочной стене. Отрегулируйте длину винтов и размер роллплагов по типу стены.



Art. no. 106411346



EN Extension hose
ES Alargo de manguera
PT Mangueira de extensao
EL Σωλήνας προέκτασης
PL Wąż przedłużający
CS Prodlužovací hadice
HU Hosszabító
TR Uzatma hortumu
RU Шланг-удлинитель

Art. no. 6411150



EN Patio Cleaner
ES Patio cleaner
PT Patio cleaner
EL Patio cleaner
PL Patio cleaner
CS Patio cleaner
HU Patio cleaner
TR Patio cleaner
RU Patio Cleaner

Art. no. 6410762



EN Rotating brush
ES Cepillo rotatorio
PT Escova rotadora
EL Βούρτσα με ξύστρα
PL Szczotka rotacyjna
CS Rozprašovač pěny
HU Forgó kefe
TR Döner fırça
RU Вращение щетки

Art. no. 6410766



EN Tube cleaner
ES Tubo limpiador
PT Limpador de canos
EL Αποφρακτικό
PL Wkładka do czyszczenia rur
CS Čistič potrubí
HU Csőtisztító
TR Boru temizlemesi
RU Очиститель для труб

Art. no. 6411134



EN Auto kit
ES Kit de automóvil
PT Produto carros
EL Κιτ αυτο κινήτου της
PL Zestawu do samochodu
CS Autosoupravy
HU Autocsomagnélkül
TR Araba paketi
RU Авто комплект

Art. no. 106411326



EN Rim brush
ES Cepillo de bordes
PT Escova para jantes
EL Βούρτσα ζάντας
PL Szczotka do felg
CS Kartáč na disky kol
HU Kerék (felni) kefe
TR Kenar süpürgesi
RU Щетка для дисков колес

Art. no. 106411325



EN Garden brush
ES Cepillo de jardín
PT Esvova para jardim
EL Βούρτσα κήπου
PL Szczotka ogrodowa
CS Kartáč na zahradnícké náčiní
HU Kerti kefe
TR Bahçe süpürgesi
RU Садовая щетка

RECEIPT

xx/xx/2004

ALTO high pressure washer

Total €



Free Manuals Download Website

<http://myh66.com>

<http://usermanuals.us>

<http://www.somanuals.com>

<http://www.4manuals.cc>

<http://www.manual-lib.com>

<http://www.404manual.com>

<http://www.luxmanual.com>

<http://aubethermostatmanual.com>

Golf course search by state

<http://golfingnear.com>

Email search by domain

<http://emailbydomain.com>

Auto manuals search

<http://auto.somanuals.com>

TV manuals search

<http://tv.somanuals.com>